

# Rapport d'activités 2014

## **Fonctionnement associatif**

### **Une AG un peu différente**

L'Assemblée Générale 2014 a donné lieu à un WE de préparation. Les membres du CD et des bénévoles non élus se sont réunis pour concocter l'ensemble des éléments nécessaires aux différents rapports obligatoires et pour définir l'organisation de ce temps tout particulier dans la vie d'une association.

Cherchant à profiter au maximum d'avoir de nombreux membres réunis, ils ont fait le choix de laisser de la place à un véritable travail collectif. Ainsi, les rapports n'ont pas été présentés dans leur intégralité. Envoyés quinze jours avant l'assemblée, chacun avait en effet le temps de les lire et la possibilité d'interroger le CD lors de la rencontre.

Ce temps dégagé a été utilisé pour une consultation sur "les enjeux de place". Les quarante-quatre personnes présentes, réparties en huit groupes ont étudié cette problématique à l'aide de trois questions : "c'est quoi le(s) problème(s) ?", "sans contrainte, que ferait-on ?" et "quelles solutions concrètes ?"

De nombreuses propositions ont été évoquées puis reprises lors d'une réunion "stratégie" sur les enjeux de place.

### **Comité Directeur**

#### **Membres**

Lors de l'Assemblée Générale, deux nouvelles personnes ont rejoint le Comité Directeur : Edouard Carteron et Julien Ganchou. Les démissions de Thomas Henry et Vincent Murez ont par ailleurs été enregistrées. Le CD comptait alors neuf membres élus.

Ces neuf membres ont désigné en leur sein, par élection sans candidat :

- un président : Robin Faivre
- un trésorier : Nicolas Wentz
- un secrétaire : Vincent Brailly

Nicolas Wentz ayant démissionné au mois de juillet 2014, c'est Julien Gagne qui a été désigné pour le remplacer au poste de trésorier. Le CD ne compte donc depuis l'été plus que huit membres élus.

Cependant, plusieurs personnes non élues sont régulièrement présentes lors des réunions mensuelles du CD. Garantie démocratique, cette ouverture nous semble constituer par ailleurs le meilleur moyen de recruter de futurs membres. Ces "électrons", n'ayant qu'une voix consultative, sont néanmoins écoutés et ont toute leur place dans les décisions.

## **Fonctionnement**

Un travail de réorganisation du comité directeur, permettant aux bénévoles d'optimiser leur implication a été entamé dès le mois de février 2014. Un outil - appelé "pistâche" comme "t'as une tâche pistâche" - recensant l'ensemble des tâches bénévoles et affectant un "mandataire" élu aux différentes thématiques d'action est en cours de construction depuis cette date.

Lors des réunions mensuelles, le temps de récit et d'information a été réduit au profit de temps de travail collectifs. Ainsi, plusieurs thématiques ont été animées : la réforme du CD, la nouvelle convention pluriannuelle avec la CUS ou encore l'organisation de la soirée de Noël des bénévoles.

## **Réunions stratégie**

L'année passée, la décision avait été prise de consacrer des réunions trimestrielles à des questions de "stratégie". En 2014, deux réunions *stratégie* ont eu lieu.

Au mois d'avril le comité directeur ainsi que plusieurs bénévoles se sont réunis pour reprendre les éléments travaillés lors de l'AG autour des "enjeux de place". Deux grands axes de travail en ont été retirés : l'aménagement de l'atelier et l'essaimage.

Plusieurs idées ont été évoquées autour de l'aménagement de l'atelier dans l'espace. Nombre d'entre elles sont détaillées dans la partie dédiée de ce rapport.

Par ailleurs, le constat a été fait qu'un gain de place et de conditions de travail conséquents seraient acquis si les bureaux pouvaient être déplacés. Depuis, plusieurs pistes ont été creusées pour chercher des bureaux à proximité de l'atelier.

L'essaimage quant à lui a été poursuivi à la fois sur le terrain (cf. la partie dédiée) et dans les réflexions collectives puisqu'une seconde réunion a été dédiée à cette thématique au mois d'octobre. Animée grâce aux outils d'éducation populaire, elle a permis une prise de conscience partagée des enjeux liés à ces démarches.

Ce travail de longue haleine sera accompagné par la SCOP l'Orage lors d'un travail collectif début 2015.

## **Salariés**

### **L'équipe permanente**

Céline Callot, coordinatrice a fêté ses 4 ans d'ancienneté au mois de décembre. Elle a souhaité diminuer son temps de travail de 10%, une phase de test lui a été accordée grâce à un avenant à son contrat de travail pour 6 mois, de juillet à décembre. Elle s'est formée cette année, ainsi que Julien Gagne, trésorier, au Progiciel de Gestion Intégré développé par le réseau L'Heureux Cyclage : "la burette".

Sacha Pelletier et Jean-François Eschenlauer sont animateurs-mécaniciens depuis respectivement trois ans et demi et deux ans et demi fin 2014. Aucune formation probante à leur actif en 2014. Néanmoins "Jeff" est en charge de la co-animation des formations "Pédagogie dans les ateliers

vélo” du réseau national L’Heureux Cyclage.

Les deux postes d’animateur-mécanicien ne sont aujourd’hui plus aidés au titre de l’insertion. Nous bénéficions cependant de l’Aide Régionale à l’Emploi Associatif, aide dégressive sur trois ans : jusqu’en 2015 pour Sacha et 2016 pour Jeff.

### **Insertion**

A cette équipe permanente est venue s’ajouter un salarié temporaire pour la saison estivale. Ainsi, de juin à novembre, Meven Eaves a grossi les effectifs dans le cadre d’un CUI-CAE. Nos réticences à utiliser un contrat dit “d’insertion” pour un soutien saisonnier ont été compensées par l’espoir qu’il puisse avoir un réel effet d’insertion.

Meven, bénévole depuis plusieurs années pendant les permanences, a su prendre à coeur son nouveau statut. Éloigné de l’emploi depuis la fin de ses études, il a pris son poste de “technicien vendeur cycle” en CDI chez notre partenaire Esprit Cycle deux jours après la fin de son contrat chez nous. Mission insertion accomplie !

### **Conditions de travail**

Les activités de l’association se diversifient et s’intensifient. Nos locaux sont inadaptés pour de multiples raisons. Il s’agit de manière évidente de l’accueil des adhérents. Mais un arrêt maladie prolongé au printemps nous a fait prendre conscience de leurs limites en termes de conditions de travail.

En effet, si le grand Jeff a pu se construire un petit bureau dans un coin du bureau de Céline-vestiaire-archives-toilettes-sans fenêtres-mal chauffé au fond de l’atelier, Sacha n’a pas de poste de travail autre que l’accueil (table courte, siège haut sans dossier). Le tumulte des permanences et des différentes activités d’atelier ne permet pas une concentration satisfaisante pour l’élaboration de budgets, de contenus pédagogiques ou encore pour répondre à un appel à projet.

Mais il s’agit surtout, de manière physique de troubles musculo-squelettiques liés à une manutention tout à fait inadaptée. En effet, pour sortir l’atelier mobile il faut l’extraire des salles de la cour, monter trois marches, traverser le couloir et redescendre les marches vers le trottoir. Et ce avec le vélo cargo, les caisses en bois spécialement adaptées ainsi que les six caisses de matériel varié. La nécessité d’être deux est très contraignante en terme d’organisation et ne peut pas toujours être remplie.

### **Restructuration RH**

Le travail d’accompagnement dans le cadre du DLA a poussé l’équipe à se poser de nombreuses questions sur son organisation et sur la planification globale du travail. La création de plusieurs emplois, l’accroissement de l’activité de manière aussi rapide nécessite pour trouver une stabilité la création d’un cadre et d’un suivi plus rigoureux des normes et lois en vigueur autour du droit du travail.

## **Bénévoles**

Près de quatre-vingt personnes sont investies dans les différentes activités de l'association.

Il s'agit notamment de l'aide à la réparation pendant les permanences (28 personnes y sont présentes très régulièrement). Selon les permanences, il y a entre zéro et six permanents bénévoles. Ils viennent très majoritairement à l'improviste. En comptant en moyenne 3 bénévoles pour 1 007h de permanence, leur implication correspond à 1,65 poste à temps plein.

Parmi ces "membres actifs", on compte 18 jeunes femmes, dont 9 régulièrement présentes pendant les permanences.

Les autres activités sont très larges. Il s'agit de la direction de l'association au sein du CD, de la communication, des festivités, d'aménagement, etc.

En 2014, une sorte de mini lettre d'information à destination des bénévoles a été mise en place. Ainsi, les "Nouvelles de la Semaine" les informent hebdomadairement des événements à venir et des coups de main attendus.

Les groupes de travail n'ont pas très bien fonctionné cette année. Le travail autour de "pistâche" a été lancé pour mieux recenser les différents besoins et mieux les structurer à l'avenir.

Si le bénévolat au sein de Bretz'Selle est surtout lié à la transmission de compétences, il est important de souligner aussi combien il permet à chacun d'en acquérir, au-delà même de la mécanique cycle.

Ainsi, de nombreux témoignages attestent que ces activités bénévoles permettent, entre autres d'apprendre : à considérer les autres, le partage, à se connaître soi-même, à prendre en considération la façon de faire des autres, à faire de la politique, à faire des bretzels, à utiliser un logiciel de graphisme, à comprendre la vie associative, à se salir les mains et à aimer ça, à rencontrer l'homme ou la femme de sa vie, à oser (parler à des inconnus, parler devant plus de 3 personnes), à faire des budgets, à souder, etc.

### **Du temps pour les accueillir**

Au fil des années de fonctionnement de l'atelier, de nombreux bénévoles se succèdent. Cette année, le choix a été fait de prendre systématiquement un temps pour accueillir comme il se doit les personnes souhaitant s'investir dans l'association.

Un certain nombre d'informations sont transmises. Il s'agit principalement de l'importance de l'adhésion à l'association et de l'auto-réparation. En effet, nombreuses sont les personnes qui voudraient bricoler des vélos. Or, être bénévole signifie accompagner et non pas "faire à la place de". Il est donc primordial de le mettre au clair tout de suite.

Quelques informations sont par ailleurs recueillies: volonté d'être formé, véhicule à disposition, etc. "Le Cahier du Grain d'Sel", tutoriel du bénévolat créé en 2013 est distribué au moment de cet accueil.

### **Formation Accueil**

Le rôle d'accueil est crucial pendant les permanences. C'est à cet endroit qu'est expliqué le projet, que de nombreuses informations s'échangent, qu'est tenue la comptabilité des ventes, que sont vérifiées les adhésions.

Si la mécanique peut sembler technique, c'est aussi le cas de l'accueil. Ainsi, de plus en plus, à la demande du bénévole souhaitant prendre ce poste, nous proposons un temps de formation court mais intense.

### **Formations à la mécanique**

Les contenus des formations à la mécanique pour les bénévoles ont été modifiés. En effet, s'éloignant de la théorie, ils ont été de plus en plus rapprochés de la réalité des permanences. Ainsi, les problématiques mécaniques sont abordées par des pannes créées et qu'il faut solutionner, afin d'être au plus près des besoins des adhérents et donc des permanents qui sont présents pour leur répondre.

Il y a eu trois sessions (de deux fois quatre heures sur deux samedis matin) auxquelles se sont inscrits quatorze stagiaires. Elles ont eu lieu aux mois de février et octobre.

Les stagiaires sont globalement satisfaits et en redemandent. Les contenus relevés comme manquants sont surtout autour du pédalier et de la roue (axes, rayonnage) et d'une approche exhaustive des outils présents à l'atelier.

### **Formation à la pédagogie**

Depuis le 3ème trimestre 2014, les formations à la mécanique sont intégrées à la formation globale des bénévoles. En effet, la participation à ces temps est incluse dans le contrat moral signé par les bénévoles participants aux formations à la mécanique.

Les "soirées pédagogie" découlent de la formation à "la pédagogie dans les ateliers vélos" dispensée par le réseau et suivie par Jeff à son arrivée dans l'association.

Ces soirées, qui se déroulent sur environ 2 heures, ont comme objectifs d'accueillir les nouveaux bénévoles, de rappeler la philosophie de l'association et son fonctionnement, mais également de situer la place de la pédagogie dans les ateliers, et de découvrir les outils pédagogiques mis à la disposition des bénévoles mais aussi des adhérents: écorchés, schémas, documentation en libre service.

En 2014, deux "soirées pédagogie" ont eu lieu, pour douze personnes présentes et formées.

### **Une formation co-animée avec le réseau**

Bretz'selle et L'Heureux Cyclage ont co-organisé la troisième édition de la formation "pédagogie dans les ateliers vélos solidaires et participatifs". Elle s'est déroulée dans nos ateliers les 11 et 12 avril 2014. Cette année, dix stagiaires bénévoles ou salariés venus des quatre coins de la France se sont retrouvés avec Ludovic Chevalier de L'HC et Jeff Eschenlauer de Bretz'selle pour divers

objectifs:

-situer la place de l'apprentissage de la mécanique cycle dans le cadre d'un atelier de promotion de la vélonomie

-situer leurs pratiques pédagogiques parmi les grands courants et déterminer celles qui sont en accords avec la philosophie des ateliers

-savoir préparer et animer une séquence d'animation et en faire le bilan

-explorer et utiliser quelques outils pédagogiques "clés en main" pour servir de support d'apprentissage dans les ateliers.

Les stagiaires présents ont apprécié les temps de formation, l'accueil strasbourgeois dispensé par les Grains d'Sel, la découverte de la ville et tous les moments "off", avec entre autres un apéro démontage concert !

Une quatrième édition de cette formation devait se dérouler en septembre à Chambéry, mais elle a été annulée faute d'inscrits suffisants pendant l'été.

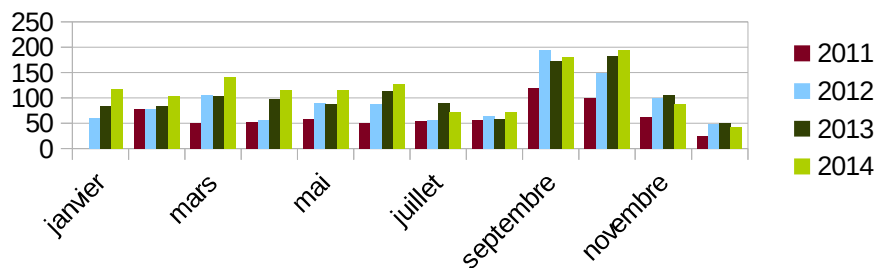
### Adhérents

Le nombre d'adhérents à jour de cotisation continue de croître par rapport aux années précédentes pour atteindre 1 375 adhérents au 31 décembre 2014.

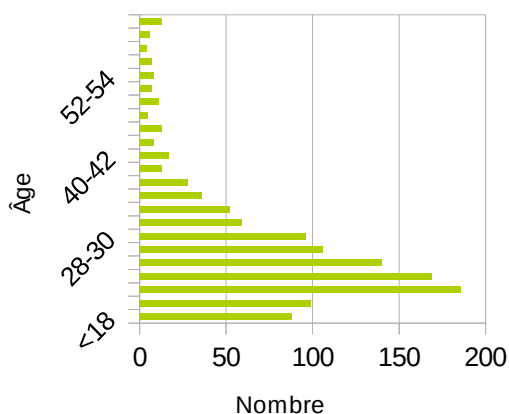
Le ratio tarif réduit/tarif plein est en très légère augmentation depuis 3 ans et atteint aujourd'hui 70% de tarifs réduits.

La rentrée des étudiants représente toujours le pic d'activité de l'atelier.

Saisonnalité des adhésions



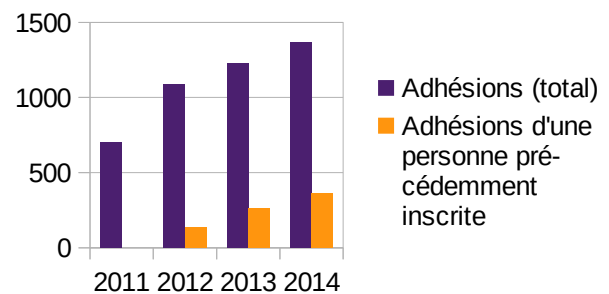
### Pyramides des âges 2014



La majorité de nos adhérents se situe dans la tranche 22-30 ans.

Le nombre de ré-adhésions occupe une part de plus en plus importante dans nos adhésions.

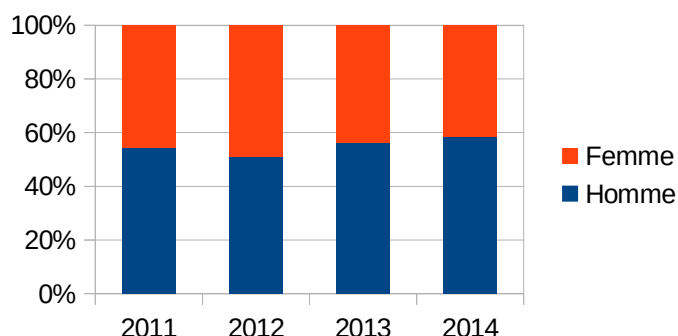
Sur l'année 2014, 26 % des adhésions concernent des personnes déjà adhérentes par le passé !



## Travail sur le genre

Suite à quelques remarques et retours négatifs autour de discriminations sur le genre, nous avons organisé une réunion pour réfléchir à ce problème et à d'éventuelles solutions.

Il en est ressorti que le principal problème est peut-être le manque de visibilité des filles en tant que « as » de la mécanique vélo. Moins nombreuses que les garçons parmi les bénévoles, elles sont encore plus faiblement représentées parmi les bénévoles tenant les permanences ou (notons le au passage...) parmi les dirigeants de l'association.



L'exemple nous paraît être la meilleure manière de changer peu à peu la vision qu'ont certains de « filles qui ne savent pas bricoler », le sentiment d'être serviable en faisant à leur place alors qu'elles viennent apprendre, etc. Les problèmes sont connus, ils ne sont pas spécifiques à Bretz'selle.

Il nous a donc semblé que le plus efficace serait d'avoir un petit groupe de filles motivées pour apprendre à fond la mécanique vélo et pour animer des permanences. En espérant que leur exemple en attire d'autres.

Mais depuis, la question n'a pas été particulièrement suivie. Difficile de dire si ça s'est amélioré.

## Projets

Nous définissons l'auto-réparation comme la mise à disposition d'outils, de pièces détachées et de conseils pour permettre à chacun d'apprendre à réparer soi-même son vélo. Cette activité centrale se décline au sein de notre association sous forme de multiples ateliers. Grâce à un vélo cargo, il nous est en effet possible de proposer des ateliers à l'extérieur de nos locaux.

- L'atelier permanent met à disposition des adhérents les infrastructures et l'outillage nécessaires à la réparation de vélos dans des conditions adéquates, ainsi que des pièces d'occasion accessibles à moindre coût. Les plages d'ouvertures sont encadrées par une équipe d'animation composée de salariés et de bénévoles prodiguant les conseils nécessaires aux non initiés.
- Les activités pour les enfants proposent sous diverses formes d'initier les plus jeunes aux techniques de la mécanique cycle que ce soit par le biais d'interventions en milieu scolaire ou de stage pendant les vacances.
- Les quartiers dits "prioritaires" dans les politiques publiques le sont à nos yeux car la part modale des déplacements vélo y est inférieure à celle du centre ville. Nous y sommes intervenu en 2014 dans le cadre de deux projets : l'essaiage et la tournée Arachnima.

- Notre autonomie financière et l'enjeu de notre survie face à la fin des subventions nous poussent à développer des activités d'auto-financement et donc des prestations. Il s'agit principalement d'animations et de formations ayant lieu à l'atelier ou à l'extérieur grâce à l'atelier mobile.
- Nos actions de promotion du vélo sont par ailleurs basées sur le réemploi de vieux vélos. Ainsi, avant même de parler de recyclage, nos activités permettent de remettre en circulation des vélos et des pièces mais aussi de transformer de potentiels déchets en remorques ou encore en bijoux et en objets du quotidien !

### **Atelier Permanent**

L'atelier permanent de la rue des Bouchers, ouvert 22 heures par semaine, fût bien rempli tout au long de l'année. Le nombre d'adhérents présents se réduit habituellement avec le début de l'hiver mais cette année les cyclistes mécanos étaient présents en nombre jusqu'au début des vacances à la mi-décembre 2014.

La fréquentation et l'animation importante de l'atelier ne sont pas favorable à l'accueil dans de bonnes conditions. Toutefois il est important, nous le rappelons, de prendre le temps nécessaire à la démarche d'adhésion afin que cela se fasse en toute connaissance de causes et dans de bonnes conditions. En effet, c'est à ce moment que nous expliquons qu'il faut savoir être patient pour attendre un emplacement lorsque l'atelier est saturé.

Depuis quelques temps une entente avec la direction de proximité nous permet d'utiliser environ 6,75 m<sup>2</sup> de trottoir ("la terrasse") matérialisé par une bande de scotch au sol. Lorsque les conditions climatiques le permettent, cette surface permet de délester l'intérieur de l'atelier.

Malgré la répétition constante du fonctionnement et des règles de bonnes conduites et d'occupation de la voie publique, nous observons régulièrement des débordements de plusieurs mètres sur les vitrines voisines, et cela met en péril notre bonne entente avec le voisinage.

Cette sur-fréquentation donne également lieu à un comportement étrange de certains, en effet à l'occasion de l'accueil et de la demande de carte d'adhésion nous avons décelés plusieurs cas de resquille. Des gens non adhérents en profite pour se glisser entre les mailles et se servent d'outils ou de pièces.

### **Enfants**

#### **Les Petites Mains dans le Cambouis**

Lancés en 2011, nos stages pour les enfants ont été reconduits à chaque petites vacances scolaires. Les enfants à partir de 7 ans, y sont accueillis pour 5 matinées de découverte de la mécanique cycle. Après la visite de l'atelier, la présentation des activités, ils s'entraînent sur des vélos spécialement dédiés à la formation et sur nos modules thématiques pendant trois jours : frein, roue, lumière, transmission. Puis ils réparent leurs propres vélos pour préparer la promenade du dernier jour qui les conduit à la ferme Bussière.



Les contenus ont été légèrement revus cette année, laissant une plus large place à la découverte du réemploi. Leur sont ainsi montrés à la fois tout le circuit du réemploi des vélos dans l'association et les diverses créations issues des ateliers dédiés.

Autre nouveauté, le démontage de vieux vélos prend une place de fil rouge tout au long de la semaine. C'est l'occasion pour eux de tester un peu tous les outils et d'aller plus loin (pédalier, roulements à billes, etc.) que ce que permet de découvrir l'approche thématique.

Si les stages de l'hiver et du printemps ont encore eu de la peine à se remplir, les deux semaines de la Toussaint étaient complètes dès le mois de septembre. Ce sont ainsi 20 enfants qui ont participé aux quatre semaines de stage cette année.

### **Stockfeld**

Depuis maintenant trois ans, Sacha intervient au collège du Stockfeld, auprès de deux classes de sixième. Leur professeur, Julien Stehly souhaite poursuivre les liens entre activités de plein air, la « techno » et le vélo. Le travail se fait plus largement avec les professeurs de mathématique et de français qui profitent de ce support pour aborder la rédaction (de slogans de promotion du vélo) ou encore le calcul de distances (comment faire d'une roue de vélo un vrai instrument de mesure).

Six modules thématiques sont abordés au fil des séances par demie classe. Là aussi, le démontage est un fil rouge.

Une fois formés, les jeunes mécanos interviennent avec Sacha dans l'école maternelle du Stockfeld. Ainsi, les jeunes sixièmes transmettent à leur tour leurs savoirs aux très jeunes maternelles.

L'atelier mobile est par ailleurs présent à la fête de fin d'année du collège.

Peu à peu, notre cher professeur cherche à installer un atelier au sein du collège qui permettra aux élèves, mais également aux professeurs, de pédaler au quotidien plus sereinement. Pour se faire, un groupe d'adultes doit être constitué pour une formation aux bases de la mécanique.

### **Activités Périscolaires**

Dans le cadre des activités périscolaires, Jeff est intervenu à l'école St Jean (les vendredis de 12h à 14h) toute l'année scolaire 2013/2014, soit 29 séances et un total de 243 enfants. Il est intervenu également à l'école Ste Aurélie (les mardis de 16h30 à 18h) au troisième trimestre, soit 9 séances avec un groupe de 8 enfants inscrits pour le trimestre et très intéressés par les activités.

Dans un premier temps la formule "Mécapass" en accès libre à été retenue, puis pour l'école Ste Aurélie un programme spécifique pour un trimestre avec un groupe d'enfants inscrits à été testé et approuvé : évolution du vélo et de la technologie dans l'histoire, collage de rustines, sécurité à vélo, découverte de la mécanique cycle, modules thématiques.

La rentrée 2014/2015 voit appliquer la réforme des rythmes scolaires, et donc de nouveaux horaires et une nouvelle façon de fonctionner. C'est désormais les jeudis de 15h45 à 17h15 à

l'école Louvois et le vendredi, aux mêmes horaires, à l'école Finkwiller que nous dispensons nos animations.

Pour ces activités, les conditions sont difficiles. En effet, le manque de salles, la fatigue des enfants en fin de journée, la multiplicité des interlocuteurs ne permettent pas le bon déroulement des animations. Le programme de certaines séances a donc été remanié, malheureusement "à la baisse" pour être réalisables dans ces conditions délicates.

### **La Tournée Arachnima**

L'été 2014 a vu la troisième participation officielle de l'association Bretz'Selle en tant que partenaire opérateur de la tournée Arachnima. Elle intervient les étés dans les quartiers de Strasbourg depuis 15 ans afin de proposer des activités libres d'accès. Ainsi des centaines, des milliers de jeunes ont pratiqué la sculpture, la peinture, la sérigraphie, le graff, la musique, l'écriture, la danse, des sports, la forge, la poterie, le travail du métal, etc.

Les 3 animateurs-mécaniciens ainsi que leurs acolytes bénévoles Fabio, Valentin et Pierre ont débarqué dans les quartiers de Koenigshoffen, HautePierre, Meinau et Neuhof pour à chaque fois une semaine de 6 jours d'activités.

Au programme, découverte de la mécanique cycle avec le "Mécapass", les participants évoluent sur les modules thématiques: transmission, chaîne, chambre à air, rayon, lumière à dynamo.

Une fois tous les modules passés, les participants valident leur Mécapass en diagnostiquant et en réparant le "vélo pédagogique léopard".

Une journée d'atelier mobile d'auto-réparation est aussi prévue sur chaque semaine, c'est l'occasion de mettre en pratique ce qui a été appris pendant la semaine sur son vélo.

Cette année, les modules thématiques ont évolué. En effet ils ont été rétrécis et allégés afin d'en améliorer leur transport, mais aussi leur maniabilité et leur compréhension.

Pour mieux comprendre ce qui se passe sur le terrain, il faut lire le merveilleux témoignage de Fabio dans la newsletter de septembre.

Voici quelques chiffres:

- 128 enfants pour les animations "Mécapass"
- 78 enfants avec leurs vélos pour les ateliers mobiles d'auto-réparation
- environ 15 adultes présents régulièrement sur le stand

### **Essaimage**

Bretz'Selle a toujours affirmé sa volonté de voir se multiplier les ateliers sur le territoire. La zone de chalandise d'un atelier est en général d'1.5 km. Aujourd'hui, la demande continue d'augmenter et les ateliers existants ne peuvent pas y répondre. L'association souhaite donc pouvoir accompagner des ateliers en création en développant des compétences internes et des formations.

Nous appelons cette démarche “Essaimage” en référence à l’apiculture où une nouvelle reine permet la création d’une nouvelle ruche. Ainsi, nous souhaitons depuis le début que les ateliers créés disposent de leurs organes de décision propre et qu’il ne s’agisse pas de filiales. Il y a en effet autant de manière de faire fonctionner un atelier qu’il y a d’atelier.

La Communauté Urbaine de Strasbourg reconnaît l’intérêt de la démarche. Aujourd’hui, elle est soutenue financièrement dans le cadre du Contrat Urbain de Cohésion Sociale qui finance les projets prenant place dans des quartiers définis comme “prioritaires”.

### **A’Cro du Vélo**

Le travail de mobilisation d’habitants du quartier de Cronembourg et notamment de la Cité Nucléaire a commencé il y a trois ans grâce au soutien de la Fondation de France. Le projet suit son cours et pendant près de 3 ans, un atelier a été animé chaque mois dans le quartier, les bénévoles du quartier prenant peu à peu la place de ceux venus du centre.

Cette année, le projet a pris forme. En effet, un travail conséquent a été mené avec l’équipe des A’Cro du Vélo pour constituer le collectif en association indépendante. L’assemblée générale constitutive a eu lieu le 10 octobre 2014, l’association est née.

Bretz’Selle est encore présente à leur côté pour quelques temps d’accompagnement. Il s’est agit notamment de chercher un financement pour le lancement du projet. La fondation Kronembourg a retenu notre dossier parmi 750 projets et l’a distingué du prix 2014 de “brasseurs de solidarité”.

Depuis janvier, Geneviève Frossard de la Rénovation Urbaine a mis en lien les A’Cro avec Emmaüs Mundolsheim. En effet, la remise en état de vélos se fait aujourd’hui dans le cadre d’ateliers en prison ainsi qu’avec des salariés en insertion dans un local tout à fait inadapté. Il semble donc pertinent que les deux associations partenaires puissent mutualiser un lieu pour y proposer leurs activités complémentaires.

L’ancien local de la Poste de la rue Einstein semblait être une piste toute tracée pour une telle activité. Depuis l’été, le projet de rénovation a été modifié et l’accès à ce local est remis en cause. La question se pose donc aujourd’hui de trouver un toit dans la cité pour ce beau projet qui a tout pour réussir : une belle équipe de bénévoles motivés, une dotation pour les premiers outils et le lancement, l’accompagnement de Bretz’Selle et un partenariat avec un acteur majeur du réemploi.

### **Schiltigheim**

Suite à une expérimentation avec le CADR 67 en 2013, nous avons poursuivi le travail avec le Centre Social et Familial Victor Hugo, basé dans le quartier des écrivains à Schiltigheim. Le projet a pu être exposé et discuté lors d’une réunion rassemblant tous les secteurs au mois de mars. Ainsi la dimension de mobilisation et de communication large ont été mis en avant. Un calendrier a été défini, prévoyant un atelier par mois de mars à septembre.

Deux ateliers ont été dédiés aux secteurs jeunes et enfance, un atelier a pris place dans la fête du quartier. Suite au succès de ceux organisés par la suite en fin de journée, un bilan a été fait avec le

CSF et de nouvelles dates ont été définies jusqu'à la fin de l'année.

Un atelier mobile à l'Est de la Ville a été organisé en plus de ce calendrier en partenariat avec l'association Desclicks à l'occasion de la Semaine Européenne de Réduction des Déchets. La soirée intitulée "Libérez vos bécanes", mettant en lien vélonomie et logiciels libre a permis à plusieurs bénévoles de Bretz'Selle de migrer leur système d'exploitation. Peu de Schilikois étaient venus avec leurs vélos.

Deux personnes se sont mobilisées pour s'investir dans la création d'un atelier à Schiltigheim. Le CSF nous a mis à disposition une salle pour les réunir. Lors de cette réunion, de nombreuses questions ont été posées. En effet, aucune personne habitant ou travaillant dans le quartier n'était présente. Les liens entre les différents quartiers de Schiltigheim sont loin d'être évidents. Comment faire donc pour satisfaire tout le monde ? Quel ancrage en dehors de financements dans le quartier des écrivains ?

Avec le manque de communication localement, mais aussi l'avancée de la mauvaise saison, le nombre de participants aux ateliers a diminué dans les derniers mois. Un bilan doit être prévu en début d'année 2015 pour définir au mieux la suite à donner au projet.

### **Koenigshoffen**

Partenaire accueillant de la tournée Arachnima, et donc rencontré chaque été depuis trois ans, le CSC Camille Claus s'est toujours montré intéressé par l'activité vélo. Ainsi, le projet a été discuté à la rentrée et de septembre à novembre, trois ateliers ont été organisés. L'accueil est toujours chaleureux et quelques personnes au rendez-vous.

Le centre souhaite créer localement un stock de pièces détachées qui pourra nourrir l'activité.

L'association Par'enchantement, basée elle aussi à Koenigshoffen nous a sollicité pour répondre au projet de jeunes du quartier. Elle est invitée à partager le bilan des premiers ateliers ainsi que les perspectives du projet pour l'année prochaine.

### **Prestations**

#### **Animations mobiles**

Comme les années précédentes, nous avons proposé des ateliers mobiles à différentes structures socio-éducatives. Ainsi, un atelier thématique et théorique ainsi qu'un atelier mobile ont été proposés dans le cadre des activités de vacances de l'association Unis Vers le Sport. Deux ateliers ont eu lieu eux aussi pendant les vacances au Terrain de Jeux et d'Aventure d'HautePierre. Campus Vert a fait appel à un atelier lors de la Semaine de l'Environnement et un autre a eu lieu en appui à la fête du vélo organisée par le nouveau collectif Rosheim à Vélo.

Le Challenge Au Boulot à Vélo organisé par la CUS et le CADR 67 propose aux entreprises de mobiliser leurs salariés pendant deux semaines, cette année au mois de mai. Dans ce cadre là, les animations de Bretz'Selle ont été proposées comme levier et plusieurs entreprises ont été

intéressées. Il s'agit notamment de la CUS, de la SNCF, du CROUS et des Hôpitaux Universitaires.

Nos démarches auprès des entreprises et administrations se poursuivent. Pour se faire, nous travaillons notamment avec Alternative Carbone en Alsace du Nord et avec Idée Alsace qui nous a proposé de présenter nos activités lors du Forum du Développement Durable.

Des démarches pour améliorer notre argumentaire ont notamment été lancées avec la CARSAT. La sécurisation des déplacements domicile-travail est en effet un enjeu de taille dans lequel l'accompagnement des cyclistes a toute sa place.

Nous avons par ailleurs eu l'opportunité de participer à de grands événements. En effet, un atelier mobile a été animé à Sélestat, sur le nouvel itinéraire proposé dans le Slow Up organisé par l'Agence de Développement du Tourisme. Une journée "vélo" a été proposée de manière expérimentale à la Foire Européenne, la météo ne nous a malheureusement permis d'intervenir qu'auprès d'un seul monocycliste !

Grâce au partenariat avec Citiz Alsace, nous sommes en mesure de proposer des activités dans un rayon plus large que celui qu'il nous est possible de couvrir avec le vélo-cargo. Ainsi, pour la seconde année consécutive, nous sommes intervenus à Saint-Louis, Sélestat ou encore Rosheim.

En parallèle de ces animations vendues, nous mettons à disposition l'atelier mobile et son animation par des bénévoles pour certains événements de nos partenaires. Cette année, nous l'avons notamment proposé, en co-animation avec les A'Cro du Vélo tout fraîchement autonomes, lors du Festival "Selbst Gemacht" de la Semencerie. Deux journées complètes d'ateliers ont par ailleurs été animées dans le cadre du village de la transition organisé par Alternatiba.

### **Formation Professionnelle**

Après instruction d'un dossier et une première formation à la mécanique cycle de base destinée à des professionnels, Bretz'selle est déclarée organisme de formation professionnelle enregistré sous le numéro 42 67 05190 67 auprès de la Direction Régionale des Entreprises, de la Concurrence, de la Consommation, du Travail et de l'Emploi d'Alsace.

Dispensé par Sacha Pelletier, les 13 et 20 janvier 2014, cette formation a concerné 4 animateurs salariés du Centre éducatif du C.N.R.S. Animant régulièrement des groupes de jeunes enfants, il leur tient à coeur que leur flotte de vélo puisse être régulièrement entretenue.

Cet enregistrement permet aux salariés de demander un financement à l'O.P.C.A en charge de son secteur d'activité pour bénéficier d'une formation.

Après cette première expérience, l'association souhaite multiplier ce type d'actions afin de développer ses activités dans le domaine de la formation

### **Réemploi**

#### **Chiffres**

Nous avons cette année récupéré 230 vélos représentant près de 3222 kilos de déchets. Parmi ces

vélos, 60% ont été déposés à l'atelier, le reste a été cherché à l'aide du vélo-cargo.

La majeure partie du réemploi se fait par le démontage des pièces qui trouvent une nouvelle vie en servant aux réparations lors des permanences. Nous avons par ailleurs vendu 109 vélos, dont 15 "à quelques réglages prêts". En effet, l'immense majorité des vélos que nous vendons le sont en l'état. Ainsi, un adhérent qui achète un vélo doit nécessairement passer du temps à l'atelier pour le réparer avant de partir avec.

Si une bonne solution a été trouvée avec un ferrailleur pour le traitement de l'acier et de l'aluminium, celui des pneus usagés reste problématique. En effet, il est très difficile de les faire accepter dans les déchetteries dédiées aux particuliers et la gestion des déchets de professionnels est payante. Or, la plupart des pneus issus de notre activité sont des pneus qui nous sont donnés sur de vieux vélos ou que les adhérents nous laissent lors de leurs réparations.

Ainsi, comme nous l'a conseillé le service compétent de la ville, nous suggérons aux adhérents de rapporter leurs pneus dans leur propre poubelle, voire de soutenir l'association en en prenant un du stock à destination leur propre poubelle « tout venant ».

### **Ateliers Création**

En 2014, ont eu lieu deux ateliers créations. Le premier au printemps, où le but était de fabriquer des sandales en chambre à air, et le second à la fin de l'automne, sans thème précis.

L'idée est de fabriquer des objets utiles et inutiles à partir des poubelles de l'atelier. S'il s'agit de fabriquer des choses, le but est atteint ; pour ce qui est de faire diminuer la taille des poubelles, il y a encore des progrès à faire. Le volume de matériel utilisé est presque négligeable comparé à celui des poubelles. À organiser de manière plus régulière peut-être ?

Cette année lors de la fête du vélo de la ville, Bretz'Selle a proposé à la vente sur son stand quelques créations de l'atelier. C'est ainsi que nous avons vendu quelques boucles d'oreilles, pour la première fois.

### **Stages remorques**

En mai 2014 s'est déroulé le troisième stage d'initiation à la métallerie avec quatre adhérents.

Le principe de ce stage est de s'initier à la soudure semi-automatique, à la découpe du métal, au perçage et à l'assemblage de vieux cadres de vélos en acier devenu irrécupérables.

Le support pédagogique choisi est une remorque pour vélo à deux roues. Cette formation de 16 heures étalées sur quatre séances est encadrée par un bénévole et un salarié.

Ces stages ne se remplissent pas aussi souvent que nous l'attendions, le coût du stage ne peut pas être baissé en raison des frais engendrés.

## **Activités diverses**

### **Aménagement**

-Caisse à garde boues à la cave, toujours pas de solution pour les porte bagages.

-Coin cuisine à l'atelier doté de nouvelles étagères

-Étagère "orgue à rayons" dans l'atelier

-Déplacement du petit établi en vitrine, pour faire un "poste roue" avec kit rustine, clés à cônes, banc de dévoilage. Le déplacement de cet établi à dégagé un peu d'espace devant le petit mur d'outils (côté porte du couloir). Les passants peuvent admirer les adhérents bricoler, et peut-être cela leur donne-t-il envie de s'y mettre à leur tour...

### **Festivités**

#### ***Fête du Vélo***

Le 7 Juin, Chacky, le cousin Strasbourgeois du légendaire mais introuvable Charlie perdait son vélo dans les rues de Strasbourg. Bretz'Selle profitait donc de sa célèbre fête du vélo pour l'aider à retrouver son engin à deux roues.

De nombreux bénévoles, à l'imagination débordante ont créé une chasse au trésor alsacienne délirante pour que tous les participants déguisés ou non puissent retrouver le vélo. Les différents vélocistes partenaires de l'association (CityZen Bike, Esprit Cycles, Rustine et Burette) ainsi que l'association Vélostation étaient mis à contribution afin que les participants puissent découvrir le monde du vélo à Strasbourg.

Des partenaires nous ont gracieusement aidé à motiver les participants en nous offrant de nombreux lots. Enfin, des petits jeux, tels que la course de lenteur, étaient mis en place sur la place d'Austerlitz, là où les bénévoles essayaient de se tenir à l'ombre d'un soleil de plomb sous une petite tonnelle.

L'événement a drainé une petite centaine de participants pour un temps de bénévolat de préparation de 148h.

#### ***Nuit du démontage***

Bretz'Selle s'inscrit dans le cadre de la Semaine Européenne pour la Réduction des Déchets (SERD) et propose une nuit dédiée au démontage de vélos afin d'en faire des pièces. Ce temps festif fait écho aux apéro-démontages qui ont lieu 2 vendredis dans le mois.

L'activité proposée permet de démonter des vélos donnés à l'association pour alimenter le stock de pièces de l'atelier. Cela permet également aux débutants de démonter des vélos sans avoir la crainte de l'endommager, améliorant ainsi leur confiance en eux lorsqu'ils passeront à leur propre bicyclette.

Ce démontage se fait de façon conviviale, chaque vélo démonté réunissant deux ou trois

personnes parfois, dans la joie et la bonne humeur découlant du combat avec les tiges de selles coincées, boulons rouillés et autres vis à l’empreinte endommagée.

Tout autour du démontage s’organisent différents concours:

- Le concours de dérayonnage de roue chronométré. Il faut ôter tous les rayons d’une roue complète et mettre les têtes de rayon et les rayons dans une boîte. Le jeu oppose au moins deux participants à chaque fois.
- Le concours de réparation de crevaison à l’aveugle chronométré. Les yeux bandés, le participant doit ôter le pneu, trouver la crevaison, la réparer puis remonter le tout.
- Le “Juste Pièce”. Un vélo est démonté entièrement dans la soirée. Le démontage va jusqu’à la plus petite pièce indémontable. (1 rayon = 2 pièces, une chaîne est constituée de centaines de pièces que sont ses plaques et rivets). Les participants sont invités à deviner le nombre de pièces total. Ils participent en mettant un billet dans une urne.
- La datation de dérailleurs. Cinq dérailleurs sont présentés et doivent être classés chronologiquement.

Des trophées sont attribués aux vainqueurs. Vidéo de couverture de l’événement:

<https://www.youtube.com/watch?v=TbioTPjuxtE#t=311>

### *Voyages à vélo*

Depuis février 2014, plusieurs bénévoles ont souhaité reprendre le flambeau des soirées voyages à vélo initiés par l’association Campus Vert avec le soutien de Bretz’Selle. Les rôles se sont inversés puisque les bénévoles de Bretz’Selle gèrent dorénavant ces “soirées” voyages à vélo et Campus Vert apporte ponctuellement son soutien avec notamment la mise à disposition d’un amphithéâtre à l’université.

La première soirée de février s’articulait autour d’un récit de voyage en solo jusqu’à Istanbul et un autre voyage en duo articulé autour de l’escalade.

La deuxième soirée, en mai, a donné lieu à deux récits. Le premier sur un voyage à vélo à la découverte des systèmes éducatifs et agricoles d’Europe. Le deuxième permettait à l’audience de découvrir le voyage à vélo en famille en direction du Cap Nord.

Enfin, en octobre, Bretz’selle s’associait au festival “Do It Yourself” organisé par la Semencerie pour proposer :

- le samedi un atelier d’auto-réparation de vélo avec les A’cro du Vélo
- le dimanche un atelier bricolage permettant de créer un chargeur USB à partir d’une dynamo, puis le récit de la traversée d’Est en Ouest du Tibet par Vincent du magasin Esprit Cycles, ainsi qu’un point sur la préparation technique d’un voyage à vélo.

De plus, chaque “soirée” donne également lieu à des échanges avec l’audience autour de



différentes thématiques sur le voyage à vélo.

### ***Soirée de Noël de bénévoles***

Le bénévolat est une force immense pour notre association. Pour remercier toutes les personnes qui s'investissent dans nos activités, mais aussi pour leur permettre de se retrouver lors d'une soirée dédiée, nous profitons depuis deux ans de l'accalmie hivernale pour leur proposer une soirée de Noël.

Cette année encore des jeux en équipes étaient préparés et animés par les membres du CD et l'équipe salariée. Le premier consistait en un concours de créativité : chaque équipe disposait d'un lot de pièces vouées à la benne et devait créer une décoration sur le thème de Noël. Au delà de la construction matérielle, un récit devait accompagner la présentation au jury. Très facile à organiser, peu coûtant et très drôle et fédératrice, cette animation sera réutilisée lors d'autres événements.

Un jeu de plateau, le "Bretz'Nium" a été créé spécialement pour l'occasion. Proposant de petits défis (questions, taboo, « dessiner c'est gagner » et mimes) mais aussi des épreuves plus conséquentes (opérations mécaniques à l'aveugle et à deux mains gauche) il a remporté un franc succès et entraîné une surexcitation générale.

Les trente personnes présentes ont ensuite partagé un repas confectionné par des bénévoles.

Un vélo guirlande musculo-lumineux a illuminé le début de soirée et un vélo blender a pu être testé pour être tout à fait au point à l'AG 2015. L'ambiance était chaleureuse jusqu'au petit matin.

### **Communication**

Suite à l'obtention d'un DLA, l'association a pu faire appel à un consultant en intelligence collective qui, au cours de l'année, a animé plusieurs rencontres avec différents bénévoles. Ensemble ils ont travaillé sur la retranscription de la philosophie de l'association.

Suite à ce travail, plusieurs supports de communication à destination du grand public sont apparus dont un flyer et la trame du site internet.

### ***Flyer***

Suite à la fin du stock de flyer, l'association a sauté sur l'occasion de remanier l'ancien modèle en y incluant certaines informations relatives aux différentes activités que l'association propose, en plus des horaires et des tarifs. En effet, l'image de l'association se résume trop souvent à l'atelier permanent, il semblait important de communiquer largement sur l'ensemble des projets.

10 000 exemplaires ont été imprimés.

### ***Site internet***

Un nouveau site internet a été développé afin de faciliter la diffusion et l'accessibilité des informations relatives à l'association, notamment grâce à une arborescence simplifiée et un contenu rédactionnel adapté au format web.

Autre grande nouveauté de cette nouvelle version, la rédaction et la diffusion des Grains d'Selle de la lettre d'information se fera désormais exclusivement via la partie blog du site Internet. Ce qui permettra une gestion simplifiée des articles, notamment en termes d'archivage, ainsi qu'une meilleure accessibilité pour les utilisateurs. L'objectif étant de se débarrasser du format .pdf, qui impose de télécharger et d'ouvrir la lettre d'information.

### ***Relais médias***

Dix Communiqués de Presse ont été envoyés cette année. Le relais des journalistes est encore présent. Nous avons bénéficié d'une interview sur France Bleu Alsace autour de notre action à Cronenbourg.

Nous sommes passés à la télévision dans le cadre d'un reportage sur La Chaîne Parlementaire dans une émission Cité Gagnant consacrée à Strasbourg, d'un reportage dans 6 minutes Eurométropole sur Alsace 20, ainsi que deux autres sur la même chaîne : sur les stages les Petites Mains dans le Cambouis ainsi que sur la Fête du vélo.

Un article de Rue89 Strasbourg cite l'association et de nombreux articles ont été repris dans les Dernières Nouvelles d'Alsace. Un article co-écrit avec Grégory Delattre est paru dans Ville et Vélo, le magazine du Club des Villes et Territoires Cyclables

Les stages Les Petites Mains dans le Cambouis continuent à faire l'objet d'une communication spécifique. Un flyer y est dédié, plusieurs magazines spécialisés relayent l'information, notamment Bibouille et Feuille de Menthe.

### ***Grain d'Selle***

Dix numéros de notre lettre d'information ont été envoyés à l'ensemble de nos adhérents. Environ une fois par mois, elle reprend des éléments de fonctionnement, annonce les prochains événements et recueille des témoignages et des retours sur des événements passés.

Sa rédaction et sa mise en page est partagée entre des bénévoles et l'équipe salariée.

## **Partenariats**

### **Accompagnement**

Grâce à Alsace Active, nous avons bénéficié cette année d'un Dispositif Local d'Accompagnement (DLA). Lors du diagnostic initial, nous avons repéré plusieurs besoins ; d'une part disposer d'éléments de calcul fiables pour appréhender au mieux les coûts et, *in fine*, les prix de nos activités ; d'autre part formaliser notre communication autour de nos "produits".

Nous avons travaillé tout au long de l'année avec le très pédagogue et patient Emmanuel Chane-Sing du cabinet ABCD Consultant. Deux outils ont été conçus pour calculer nos coûts projet par projet. Plusieurs questionnements très intéressants ont été soulevés: comment impacter le coût du loyer aux différents projets ? De la même manière, les adhésions ne doivent-elles pas être considérées comme une recette liée uniquement aux permanences ?

Si nous voilà dotés d'outils plus précis et performants pour faire des calculs, il semblerait qu'il nous faille surtout moins faire de calcul et veiller à ne pas faire de "sur-qualité". Ce regard extérieur aura au passage permis de poser un nombre conséquent de questions sur l'organisation du travail salarié et ses liens avec le droit du travail.

Pour travailler la formalisation de nos contenus, le travail en cours depuis maintenant trop longtemps sur le nouveau site internet a semblé être un support parfait. Nous avons travaillé cette question avec le cabinet Colligence. De la même manière plusieurs retours nous ont permis d'avancer : le site internet actuel explique le quoi, le comment et le où, mais qu'en est il du pourquoi ? Le travail de rédaction est donc largement orienté par cette réflexion : comment mieux décrire ce qui fait que nous sommes si différents ?

## **Réseaux des ateliers vélos**

### **Au niveau régional**

Une rencontre a eu lieu le 2 février entre différents ateliers alsaciens. Accueillie à Colmar par les Vélodocteurs, cette première rencontre locale a rassemblé des bénévoles des ateliers la Roue Pet' de Guebwiller, Vélostation de Strasbourg, A'Cro du Vélo de Strasbourg, le Maillon Solidaire de Belfort, TechniStub à Mulhouse et de Bretz'selle.

À l'ordre du jour: présentation des différentes structures, la question du bénévolat, de la valorisation du réemploi et la mise en place d'une mailing-list d'échange locale.

Une nouvelle rencontre devait avoir lieu au mois de septembre, quelques échanges ont eu lieu suite à la mise en place de la liste mail. Mais aucune date ne s'étant dégagée en cette période de rentrée, la rencontre a été reportée.

### **L'Heureux Cyclage, réseau national**

Seuls Céline et Jeff ont fait le déplacement jusqu'à Toulouse du 21 au 23 février pour les rencontres annuelles du réseau. Ces trois jours sont chaque année l'occasion de nombreux échanges, formels et informels entre personnes investies dans les ateliers vélos participatifs et solidaires.

L'équipe de toulousains nous a offert un accueil de rois. Plénières et ateliers ont permis d'aborder des problématiques à la fois liées au réseau, aux problèmes rencontrés par des ateliers en création et de plus en plus des problématiques que rencontrent les gros ateliers et les territoires où de nombreux ateliers sont présents.

Bretz'Selle a accueilli en avril des mini-rencontres. En effet, Jeff co-anime avec Ludovic Chevalier, salarié du réseau la formation "La Pédagogie dans les Ateliers Vélo" proposée par le réseau. Dix stagiaires étaient au rendez-vous. A cette joyeuse troupe se sont ajoutés les membres du CA du réseau qui ont décidé de se réunir à Strasbourg.

Ce sont ainsi près d'une vingtaine de motivés de France et de Navarre qui ont été hébergés chez des bénévoles, qui ont pu découvrir les conditions de déplacement cyclable à Strasbourg ainsi que

ses hauts lieux touristiques et spécialités culinaires.

Ces rencontres sont à chaque fois, tant pour l'atelier accueillant que pour les participants des occasions d'échanger, de découvrir des techniques de rangement ou de gestion et surtout de se sentir faire partie d'un grand mouvement. Le réseau recense en effet près de 120 ateliers en projet ou en fonctionnement en 2014 !

## **Commerçants et associations**

### **Vélocistes**

Nous avons toujours souhaité que nos activités puissent être complémentaires de celles des professionnels du cycle locaux. Ainsi, nous nous fournissons en pièces neuves auprès de trois d'entre eux : CityZen Bike, Esprit Cycles et Rustine et Burette.

Ils apprécient nos activités et la soutiennent en proposant des remises sur les pièces détachées et accessoires à nos adhérents et en accompagnant nos festivités.

### **Citiz**

Depuis maintenant deux ans, nous avons un partenariat avec la coopérative d'auto-partage Citiz. Nous pouvons ainsi compter sur les multiples voitures mises à disposition à travers la ville pour nos déplacements professionnels. Ateliers mobiles et rangements de l'atelier sont donc ponctuellement motorisés dans le cadre de ce partenariat.

Nous ne payons pas les frais fixes de l'abonnement et nous proposons des tarifs réduits à nos adhérents respectifs.

### **Le Stück**

Lancée cette année par un collectif strasbourgeois, la future monnaie locale doit voir le jour en 2015. Bretz'Selle a très tôt été démarchée pour savoir si elle pourrait accepter cette nouvelle monnaie comme moyen de paiement.

Après quelques échanges pour mieux saisir les contraintes, impacts et avantages d'une telle démarche, le Comité Directeur a décidé de se lancer dans l'aventure. En effet, les quelques détails d'écritures comptables semblent bien dérisoires au regard de la proposition alternative que contient une telle monnaie.