



Rapport d'Activité 2012

Fonctionnement

Assemblée générale

La deuxième Assemblée Générale a eu lieu le 3 février 2012 en présence de 44 membres, dont certains étaient représentés et 1 partenaire (Vélo Docteur - Colmar). Pour compléter le comité directeur composé jusqu'alors de Geoffroy Weibel (président), Nicolas Wentz (trésorier), Thomas Henry et Vincent Murez, quatre nouveaux membres ont été élus : Julien Gagne, Benoît Guillemain, Vincent Brailly et Robin Faivre. Thomas Henry a démissionné de son rôle de secrétaire, il a été remplacé par Benoît Guillemain.

Comité directeur

Le Comité Directeur se réunit tous les premiers jeudis du mois. Ces réunions sont ouvertes à tous les membres qui le souhaitent avec une voix consultative. Depuis nos débuts, ces réunions ont toujours mobilisé plus de monde que les élus et ceci fut encore le cas cette année, avec en moyenne 2 à 3 personnes non élues présentes. Ces réunions étant dotées d'un ordre du jour toujours généreusement exhaustif, on note au fil des mois une amélioration de l'efficacité à la prise de décision.

La nouveauté cette année sur le plan décisionnel fut la mise en place de réunions dites de « stratégie » pour les financements et les grandes orientations, sur un rythme trimestriel. Elles ont été au nombre de quatre cette année, dont une exceptionnelle afin de décider de la pérennisation du poste de Jean-François Eschenlauer.

Deux fois cette année, des entretiens entre les membres du bureau et chacun des salariés ont été organisés. L'objectif était d'encadrer leur travail, répartir les tâches, et être à l'écoute de leurs besoins et préoccupations.



Le travail administratif (appui comptable, informatique et du trésorier notamment) ainsi que la présence aux réunions équivaut à 680h bénévoles.

Salariés

L'équipe salariée de Bretz'Selle est aujourd'hui composée de trois personnes employées en CDI et à plein temps.

Céline Callot est coordinatrice de l'association. Sa mission a évolué avec un temps de travail dédié de plus en plus à l'essaimage sur Cronenbourg. Avec le passage de l'équipe à trois, elle a également un rôle de cadrage plus affirmé puisque c'est elle qui coordonne les animateurs-mécaniciens.

Sacha Pelletier est animateur mécanicien. Sa mission se concentre avant tout sur l'atelier permanent dont il est le référent pour les bénévoles. Il gère les stocks de pièces détachées ainsi que les outils et consommables de l'atelier. Avec Jean-François Eschenlauer ils constituent l'équipe d'animation de Bretz'Selle. Il est plus particulièrement en charge des animations enfant.

Jean-François Eschenlauer a été embauché cette année en tant qu'animateur-mécanicien en CDD à temps partiel du 15 juin au 15 décembre. Sa mission était de venir en appui sur la tournée Arachnima et d'aider à développer les contenus pédagogiques des animations proposées par Bretz'Selle.

À partir du 15 décembre, son contrat a été prolongé en CDI à plein temps. Sa mission a évolué, notamment pour travailler sur les partenariats et la prospection en vue de développer les interventions extérieures à l'atelier et les nouveaux projets de l'association (interventions en entreprise, ateliers remorque, etc.).

Bretz'selle bénéficie toujours des aides CUI-CAE, pour une durée de 24 mois pour Sacha Pelletier et 18 mois pour Jean-François Eschenlauer.

Bénévoles

L'implication des bénévoles est essentielle au fonctionnement de l'association. Aujourd'hui au nombre de 55, ils s'impliquent à différents niveaux : animation des permanences et ateliers mobiles, "apéros démontage", travaux d'aménagement, création de documents de communication, direction de l'association, organisation d'événements, ateliers création, etc.

L'équipe bénévole est en perpétuel renouvellement, l'âge moyen est de 23 ans et les membres sont principalement demandeurs d'emploi et étudiants.

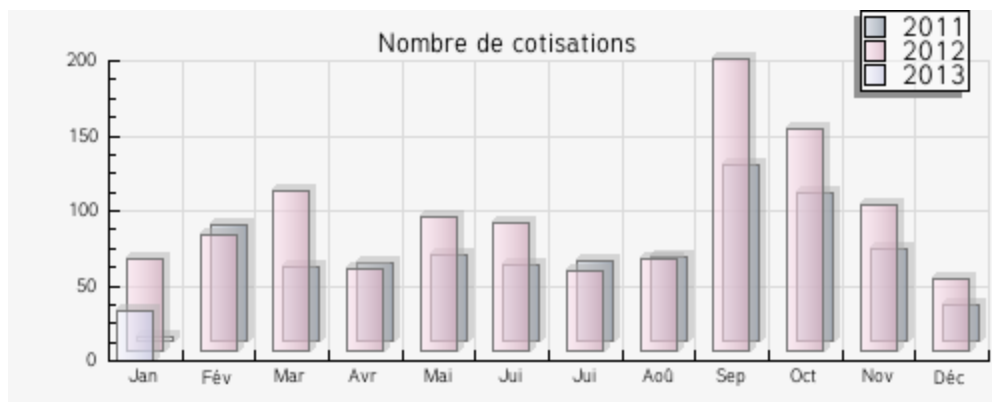
Au total le temps de bénévolat a été évalué à près de 4900h, ce qui représente 2,7 « Équivalents Temps Plein ».

Adhérents

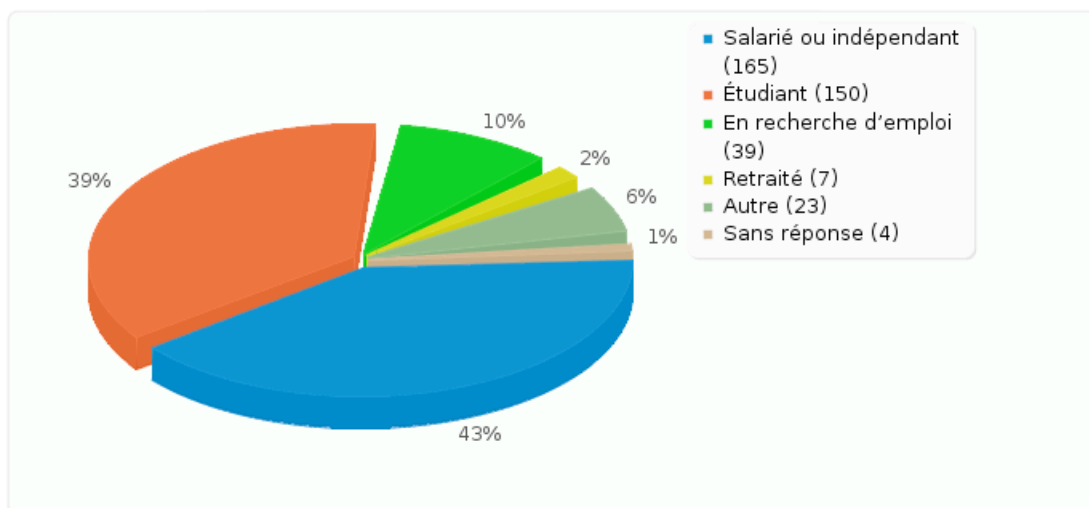
Le nombre d'adhérents à jour de cotisation n'a cessé d'augmenter tout au long de l'année 2012, jusqu'à atteindre les 1080 au 31 décembre 2012.

Une hausse très nette des adhésions est notable au printemps (mars puis mai-juin) ainsi qu'au mois de septembre qui se répercute jusqu'en novembre avant l'arrivée de l'hiver (rentrée des étudiants).

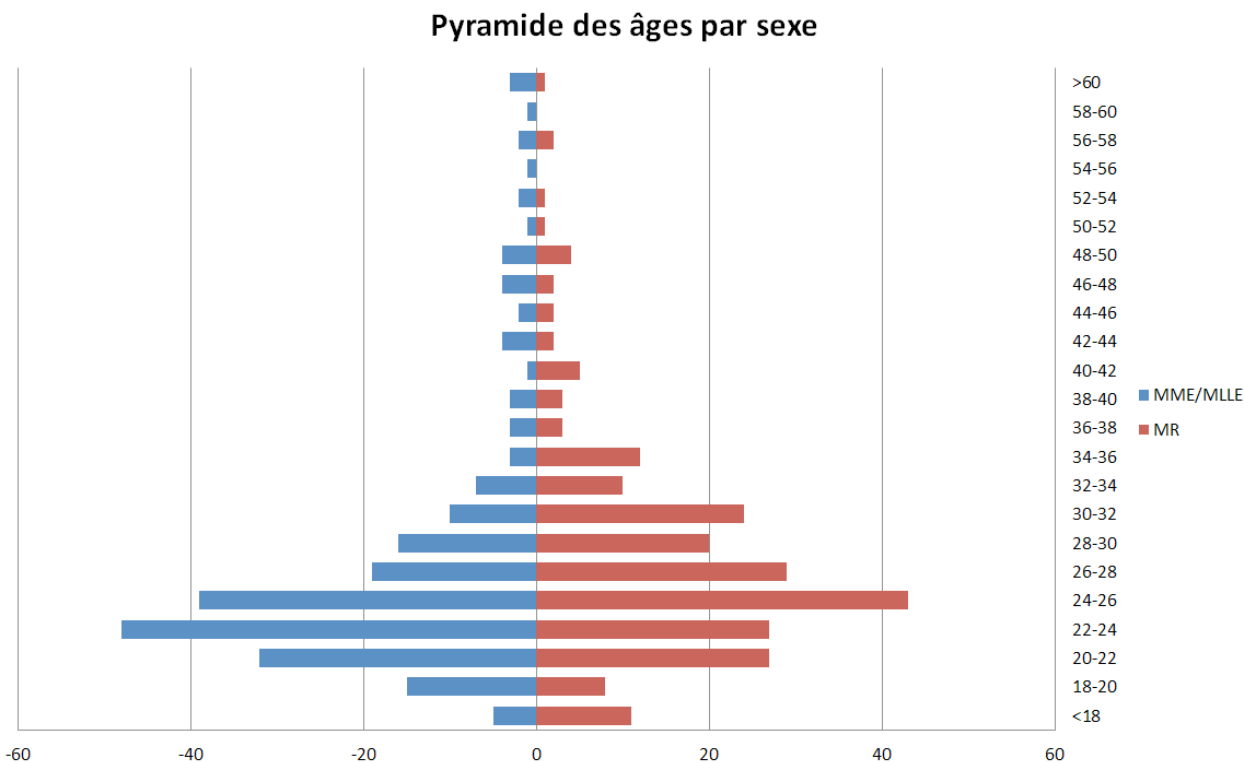
Evolution du nombre des cotisations au cours des années 2011 et 2012



Profil socio-professionnel des adhérents



Répartition des adhérents en fonction de l'âge et du sexe



Groupes de travail

Différents groupes de travail bénévoles permettent d'organiser la réflexion autour de thématiques précises : communication, festivités, aménagement, atelier d'auto-construction...

Chaque groupe travaille indépendamment en organisant ses propres temps de travail et rend compte par la suite de ses activités au Comité Directeur. Le forum mis en place sur le site internet permet de faciliter les échanges.

Formation

La transmission et l'acquisition de savoirs étant une des valeurs fondamentales de l'association, l'accent a été mis sur la formation des salariés et des bénévoles.

Salariés

Au cours de l'année 2012 plusieurs formations ont été suivies par les salariés :

- Céline Callot
 - « Politique de la ville et CUCS » avec l'ORIV (Observatoire Régional de l'Intégration et de la Ville), en janvier et en février
 - « Conduite de réunions » avec Conci'liance, en avril et en juin
 - « Traitement de fin d'année – comptabilité » avec RH Asso, en décembre.
- Sacha Pelletier
 - « Prévenir et gérer des situations violentes » avec Uniformation, en avril
- Jean-François Eschenlauer
 - « La pédagogie dans les ateliers » avec le réseau Heureux Cyclage, en juin

Bénévoles

Des sessions de formation à la mécanique cycle ont été organisées à destination des bénévoles afin qu'ils puissent être plus à même d'aider les adhérents à réparer leurs vélos. Quatre demi-journées de formation encadrées par Sacha Pelletier ont eu lieu, avec cinq bénévoles participants à chaque fois. Les bénévoles ont eu accès à ces formations moyennant un tarif minime et un engagement moral concernant l'animation de permanences.

Une première soirée « pédagogie » a eu lieu en novembre pour apporter des éléments pédagogiques supplémentaires aux bénévoles souhaitant animer les permanences. Cette séance a été animée par Jean-François Eschenlauer, suite à sa formation sur « La pédagogie dans les ateliers » dans le réseau.

Un document intitulé le "Cahier du grain d'Sel" a été créé. Il regroupe et récapitule l'ensemble des tâches que les bénévoles peuvent être amenés à remplir. Il intègre des contenus didactiques leur permettant d'être autonomes.



Deux “soirées bénévoles” ont été organisées cette année afin de pouvoir répondre aux questions des nouveaux bénévoles et les aider à se familiariser avec les différents outils mis à leur disposition.

Des notices techniques détaillant précisément les différentes opérations de réparation et d’entretien sont en permanence disponibles dans l’atelier.

Projets

Les activités de l’association s’articulent autour de différents projets :

- L’atelier permanent met à disposition des adhérents les infrastructures et l’outillage nécessaires à la réparation de vélos dans des conditions adéquates, ainsi que des pièces d’occasion accessibles à moindre coût. Les plages d’ouvertures sont encadrées par une équipe d’animation composée de salariés et de bénévoles prodiguant les conseils nécessaires aux non initiés.
- Les ateliers mobiles permettent, grâce à un vélo de transport intégrant le matériel nécessaire, d’organiser des ateliers de réparation de vélo hors des locaux de l’association.
- Le projet “À’Cro du Vélo” a pour but d’essaimer le principe d’atelier d’auto-réparation de vélo dans le quartier de Cronembourg, avec en vue l’émergence d’un atelier porté par des habitants du quartier.
- La participation à la tournée “Arachnima” se déroulant l’été dans les quartiers prioritaires périphériques de Strasbourg, consiste à proposer des ateliers pédagogiques autour de la mécanique cycle en animation de rue.
- Les “Petites mains dans le cambouis” sont des ateliers destinés aux enfants, se déroulant dans les locaux de l’association.

Atelier permanent

Les horaires d’ouverture ont été modifiés en mai 2012, et sont passés de 14h à 22h d’ouverture hebdomadaire, soit un total de 853h d’ouverture en 2012.

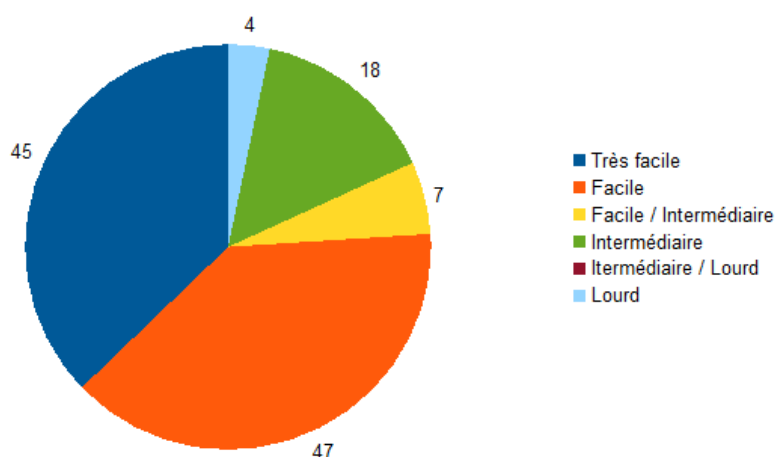
Cette année, il a été décidé que l’un des 2 animateurs mécaniciens salariés serait systématiquement présent durant les permanences pour y tenir le rôle de référent. Cela permet de répondre aux éventuelles questions des bénévoles et

d'assurer un suivi de la gestion des permanences.

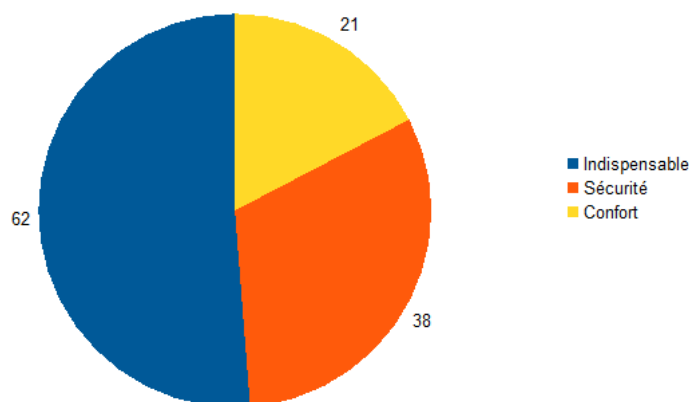
Afin de mieux connaître le public fréquentant l'atelier, un questionnaire qualitatif a été mis en place. Il est systématiquement soumis lors de chaque adhésion et ré-adhésion, et permet de mieux connaître les pratiques et attentes des adhérents.

Un autre questionnaire quantitatif a également été mis en place. Lors de deux "semaines échantillons" cette année, toutes les interventions réalisées au sein de l'atelier ont été recensées.

Difficulté des interventions réalisées



Qualification des réparations effectuées



Chaque permanence est tenue par 3 bénévoles en moyenne. Idéalement une personne est en charge de l'accueil, de la caisse et des adhésions. Les autres accompagnent les adhérents dans leurs réparations. L'animation des permanences, représente à elle seule environ 2 600h de bénévolat sur les 12 mois d'activité de l'atelier.

Ateliers Mobiles

2 ateliers air et huile, ("Pit Stop"), ont eu lieu, un à la fête du Vélo et un lors de la journée "Libérons l'Energie" de Greenpeace.

Les ateliers mobiles d'auto-réparation (ATM)

Il s'agit, sur les mêmes principes que les permanences, de permettre aux cyclistes d'apprendre à réparer leurs propres vélos en mettant à leur disposition des outils, des pièces et des conseils. Un vélo cargo permet de transporter outils, établi et pièces détachées sur le site d'intervention.

18 ATM ont eu lieu dont 2 en entreprises (Mars et Steelcase), 7 dans le cadre de l'expérience d'essaimage sur Cronenbourg (A'Cro du vélo), et 5 en partenariat avec le Centre socio-culturel de Cronenbourg, 1 sur le campus avec l'association étudiante "Campus Vert Strasbourg", 1 à Emmaüs Scherwiller dans le cadre des actions organisées pour la prévention des déchets par le Smictom d'Alsace Centrale, 1 lors de l'événement "Les Jeux Cyclolympiques" et 1 pour la Communauté de Communes de Benfeld lors d'une journée de la sécurité routière.

Les ateliers pédagogiques

Dans ce second type d'animation, l'apprentissage de la mécanique se fait de manière plus formelle, sur des modules pédagogiques prévus à cet effet. Nous avons créé des modules et des vélos pédagogiques dédiés à ces interventions.

Bilans

Selon nos partenaires, les participants sont très variés. Les bilans sont toujours encourageants. La mixité de l'activité est particulièrement intéressante : filles et



garçons bricolent ensemble et cette action revêt également un caractère inter-générationnel intéressant puisqu'elle touche à la fois les enfants dès 7 ans, les adolescents et les adultes.

Après quelques interventions gratuites et la mise en place progressive de conventions de partenariats en 2011, de plus en plus d'interventions en 2012 ont été faites sous forme de prestation.

Bien qu'ils soient principalement animés par les salariés, les ateliers mobiles ont également nécessité 38h de bénévolat.

A'Cro

Nous menons actuellement une expérimentation sur le quartier Cronenbourg en essayant d'y susciter la création d'un atelier d'auto-réparation.

Grâce au soutien du CUCS et de la Fondation de France, le projet "A'Cro du vélo" prend forme peu à peu à Cronenbourg. Un travail de mobilisation a eu lieu au premier semestre 2012. Grâce à des actions en porte-à-porte et de réunions publiques, quelques habitants ont lancé avec nous depuis le mois de juin, des ateliers d'auto-réparations mensuels dans les locaux de la rénovation urbaine. Ces locaux nous sont mis à disposition dans le cadre d'une convention de partenariat avec la CUS.

Fin 2012, ils sont 8, dont 4 du « vieux Cronenbourg » et 4 de la « cité Nucléaire » à animer avec notre soutien ces permanences. L'objectif du projet est de leur permettre d'être autonomes dans le portage du projet : aménagement des locaux, demande de subvention à la Fondation Kronenbourg, constitution d'un stock de pièces détachées, etc.

Arachnima

« Ce projet a l'ambition de proposer une animation de rue à caractère festif et convivial, qui s'appuie sur des actions éducatives et citoyennes, ...aux familles et à la jeunesse des quartiers traversés. Son contenu mêle une offre artistique et culturelle, sportive, ludique, scientifique, citoyenne, sur un même lieu au cœur des quartiers et à destination d'un public intergénérationnel pour permettre à chacun de découvrir et de pratiquer plusieurs activités. »

Après quelques interventions ponctuelles, l'année passée en partenariat avec les Petits Débrouillards et grâce au soutien de la Ville de Strasbourg, du CG67 et de l'Acisé, Bretz'Selle a été partenaire-opérateur de la tournée des quartiers 2012 d'Arachnima pendant 4 semaines de 6 jours.

Les quartiers de Koenigshoffen, la Meinau, la Cité de L'III et HautePierre ont donc vu débarquer Sacha Pelletier et Jean François Eschenlauer (nouveau salarié de l'association depuis le mois de juin) munis de quelques modules pédagogiques hauts en couleurs. Le principe de ces ateliers ? Chaque enfant devait valider son diplôme de mécano en herbe, le « mécapass », en passant par 5 modules :

- la transmission,
- la chambre à air,
- le freinage,
- la lumière,
- le rayon.

Une fois les 5 étapes validées avec succès, chacun passait le test final sur un vrai vélo en réitérant les opérations qu'ils avaient préférées sur les ateliers qu'ils avaient précédemment validés.

Se mêlant à une dizaine d'autres activités (proposant sculpture sur bois, sport, peinture, ferronnerie d'art, etc...), Bretz'selle a vu son stand pris d'assaut par des nuées d'enfants voulant tâter de la clé de 10. Yussuf à Koenigshoffen ou encore Djibril à HautePierre, pour ne parler que d'eux, ont marché dans les pas des deux animateurs et se sont improvisés à leur tour mécaniciens pour apprendre aux plus petits les préceptes du bon maniement de l'outillage. Le tour était donc joué et réussi !

Les 4 semaines se sont finies à chaque fois sur scène pour le spectacle de fin de tournée, où Bretz'selle a fait un mini show en duo avec DJ Nelson et des enfants, où ont pu se côtoyer de fausses platines en roue de vélo et de véritables platine de notre tout frais champion du monde DMC 2011.

Le projet développé par Bretz'Selle et notre équipe d'animateurs a été très apprécié dans la dynamique de la tournée, s'y instituant comme élément incontournable.

Ateliers enfants

Petites Mains dans le Cambouis

Depuis la Toussaint 2011, nous proposons deux formules à destination des enfants à partir de 7 ans : “les mercredis du cambouis”, par trimestre, les mercredis après midi et “les vacances de la bricole”, stages d’une semaine pendant les petites vacances scolaires.

Le premier stage a eu lieu du 30 avril au 4 mai avec 6 enfants, le second à la Toussaint, du 29 octobre au 2 novembre. La promenade avec les parents a eu lieu le vendredi après-midi pour rattraper le jeudi férié. Ce second stage n’avait que 3 inscrits suite à des désistements.

Communication

Enfants et parents étant toujours très satisfaits de ces stages mais le nombre d’inscrits n’augmentant pas, nous avons encore beaucoup à travailler sur la communication autour de ces stages.

Afin de concentrer nos efforts sur la communication et les inscriptions, nous avons décidé de ne plus proposer les “mercredis du cambouis” jusqu’à ce que les “vacances de la bricole” débordent.

Par ailleurs, nous avons décidé de tenir un stand et de proposer des activités lors du salon des associations au mois de septembre. Le format nous a néanmoins semblé moins adapté en termes de contacts et d’animation que les événements organisés par nos soins (Jeux Cyclolympiques notamment cette année).

Socio-éducatif à l’atelier

Après une première convention avortée avec l’ITEP (Institut Thérapeutique Educatif et Pédagogique) de Scharrarbergheim, cette expérience a pu voir le jour avec le Service Animation Jeunesse du Pays de la Zorn. Olivier, animateur, a repéré parmi de jeunes collégiens de futurs porteurs de projet autour du vélo. Il leur a donc proposé de venir se former à l’atelier. Pendant 3 séances, ils ont diagnostiqué puis remis à neuf des vélos “à réparer”, ils ont donc appris les rudiments de la mécanique avec Jean-François Eschenlauer, notre animateur. Depuis, ils ont lancé leur projet : “écolobike” propose de récupérer de vieux vélos pour les remettre en état et les vendre au profit d’œuvres caritatives. Les



porteurs ont entre 11 et 13 ans. Nous restons en contact avec eux pour suivre leur aventure.

Recyclerie

L'activité de recyclage est basée sur les dons de vélos et de pièces détachées. Il s'agit de vélos voués à la déchetterie et donc de déchets. Ces dons proviennent de particuliers mais aussi de partenaires (5%), notamment les cités universitaires et les vélocistes. Quelques articles de presse (notamment dans le 20 minutes) et le bouche à oreille relaient nos appels aux dons. Ils sont soit déposés à l'atelier (78%), soit cherchés sur place grâce au vélo-cargo doté d'une structure de transport (22%). A leur arrivée, ils sont pesés, numérotés et diagnostiqués. Ils sont alors soit démontés, soit remis en état. En 2012, nous avons récupéré 3655 kg de dons, dont 245 vélos. Ce qui représente à peu près 90% des dons, le reste étant carcasses, épaves et pièces détachées.

Les vélos démontés le sont au cours des « apéros démontage ». Ils ont lieu les 2èmes et 4èmes vendredis du mois, soit 19 vendredis en 2012. Environ 6 personnes en moyenne s'y retrouvent. Les apéros démontages ont nécessité près de 460h de bénévolat. Chacun apporte à boire et à manger, l'association fournit les épaves de vélos et tout le monde démonte dans la joie et la bonne humeur. Après un tri effectué par Sacha et Jeff, les pièces détachées fournissent les stocks nécessaires aux réparations.

Certains vélos sont en trop bon état pour être démontés. Ils sont donc vendus aux adhérents sous deux formes :

- Les vélos « à réparer », reflétant mieux l'objet de l'association, ils sont proposés aux adhérents en l'état, charge à eux de les remettre en état pour leur offrir une nouvelle vie.
- Les vélos « prêt à rouler » sont rares. En effet, nous ne souhaitons pas consacrer de temps de travail des salariés à leur remise en état, préférant sensibiliser tout de suite de potentiels acheteurs au cœur de métier de l'atelier. Certains vélos sont de temps en temps remontés par des bénévoles pour permettre un gain de place dans les locaux.



Au total, 105 vélos ont été vendus en 2012. Dans le cadre d'un partenariat avec le CADR 67, les vélos vendus par l'association sont marqués contre le vol grâce au Bicycode.

De nombreuses pièces sont utilisées pour les modules pédagogiques, des constructions diverses (aménagement, vélos spéciaux). Ce qui reste est à nouveau trié par type de métaux, puis vendu à la ferraille. Au total, 2 820kg ont fini sous cette forme. Cela représente environ 77% des déchets reçus. En estimant que environ 15% de ce qui reste part avec les déchets ménagers (aujourd'hui notamment les pneus), il est possible d'affirmer que 20% des déchets récupérés ont été revalorisés.

Une différence est notable par rapport aux chiffres de 2011. Cela s'explique par différents éléments. D'une part, des dons en stocks n'ont pas été reportés d'une année sur l'autre. Ainsi des déchets de 2012 provenaient du tonnage de 2011.

D'autre part, nos stocks étant pleinement constitués, désormais ce que nous réceptionnons en dons est supérieur à ce que nous vendons. Nous avons donc constitué un sur-stock à la cave, pour élargir le choix des pièces et l'espace de stockage. Mais il est aujourd'hui encore limité, ainsi nous sommes devenus de plus en plus exigeant quant à la qualité des pièces que nous conservons. Une partie de ces stocks supplémentaires a été apporté au nouvel atelier de Cronembourg pour les aider à constituer le départ d'un stock de pièces détachées localement.

Ateliers "Auto-construction"

Afin de valoriser plus de déchets, des ateliers d'auto-construction ont été imaginés. Le principe est de permettre aux adhérents de participer à des stages au cours desquels ils apprennent à maîtriser différentes techniques de construction métallique, le but étant de fabriquer leur propre remorque pour vélo à partir des déchets de l'atelier. Ce projet a un double objectif :

- transmettre des savoir-faire allant au-delà de ceux transmis lors des permanences, et ainsi répondre aux sollicitations des adhérents allant dans ce sens ;
- valoriser les éléments de cadres de vélos, aujourd'hui considérés comme déchets par l'association, et donc augmenter le taux de valorisation.

Une demande de soutien a été formulée auprès de la Fondation Passions Alsace, qui a labellisé le projet et nous a attribué une subvention nous permettant l'achat



du matériel de départ l'année prochaine (poste à souder, meuleuses, perceuses, matériel de sécurité, etc.).

Deux prototypes de remorque, à une et deux roues, ont été conçus et réalisés.

Ateliers "Créations à partir des poubelles de l'atelier"

Inspirés des activités d'autres ateliers de France tels que Dynamo à Nancy ou encore uN p'Tit véLo dAnS La Tête à Grenoble, deux ateliers « création à partir des poubelles » ont eu lieu en novembre et décembre. Lancés par des bénévoles, ils ont réunis environ 6 personnes à chaque fois. En sont sortis des boucles d'oreilles en chambre à air, des ceintures en pneus ou encore des dessous de plat en étriers de frein.

Activités diverses

Aménagement de l'atelier permanent

L'atelier a été optimisé au fur et à mesure, toujours dans une logique de réutilisation de matériaux et de valorisation des compétences en bricolage des bénévoles de l'association. Les travaux suivants ont été menés:

- Atelier principal: Étagères à pièces détachées dans le même style que l'établi, accueillant des pièces détachées et logeant les poubelles de tri en partie basse, deuxième mur d'outils en face du premier, coin cuisine accueillant cafetière sur un plan de travail ainsi qu'une étagère de rangement, démontage du monte charge et scellement du trou qui donnait sur le sous-sol à l'avant de l'atelier, exposition dans la vitrine, meuble de rangement des toutes petites pièces.
- Cave : éclairage amélioré de la cave, étagères en plus et optimisation des rangements des plus grosse pièces (garde-boue, fourche, porte-bagage, etc.)
- Cour: benne de récupération métal dans la cour et support à pneus
- Salle Blanche : étagère à vélos
- Bureau : le canapé a été remplacé par une bibliothèque.

Les week-ends de chantier ont sollicité près de 410h cumulées.

Festivités - Evénements

Différents événements ont été organisés cette année. Ces activités, organisées par des bénévoles, ont nécessité 470h de bénévolat.

Divers

Un ensemble d'aquarelles réalisées par Fanette sont exposées depuis le mois de mai à l'atelier.

Quatre vélos spéciaux ont été réalisés par des bénévoles au printemps : un vélo à direction inversée, un tandem inversé (dos à dos), un vélo articulé ainsi qu'un vélo sound-system (triporteur amélioré). Ces créations sont utilisées par l'association lors de manifestations festives. Le vélo sound-system a par ailleurs été mis à disposition de la CRES Alsace pour la manifestation d'ouverture du Mois de l'ESS.

Festival INACT - 11 au 13 mai 2012

Bretz'selle s'est associé au festival INACT proposé par la Semencerie du 11 au 13 mai dans le cadre des Ateliers Ouverts. L'édition 2012, intitulée "Masse Critique", a été clôturée par une parade à vélo encadrée par Bretz'selle et censée accompagner la performance d'un collectif espagnol. Ainsi, nous avons été conviés à déambuler dans les rues de Strasbourg tout en arborant fièrement nos vélos spéciaux ou déguisés afin de créer une ambiance festive et spontanée.

Fête du vélo - 1, 2 et 3 juin

Le week-end du 1, 2 et 3 juin Bretz'Selle organisait sa fête du vélo à Strasbourg, dans le cadre de cette grande manifestation nationale.

- Un apéro démontage festif a été proposé le vendredi soir avec un concours de dérayonnage de roues.
- Le samedi, un atelier Pit Stop était organisé le long de la piste cyclable Place d'Austerlitz.
- Le dimanche, une journée spéciale «Jeux Cyclolympiques» a été organisée Place de Zurich.

Malgré une météo fort peu favorable (vigilance orange émise par Météo France)



qui nous a fait hésiter sur la tenue de la manifestation, nous avons décidé de monter nos stands et de proposer nos épreuves aux quelques courageux.

Ainsi nos «Jeux Cyclolympiques» ont été minimisés à cause de la pluie, mais notre motivation sans faille a néanmoins réussi à attirer le chaland et c'est un public varié qui a pu s'essayer aux courses de lenteur, au slalom sur vélos spéciaux ou en garçon de café, au jeu du cercle ou en encore à la mini-pétanque (avec des roulement à billes!). Les personnes présentes (enfants comme adultes) se sont bien amusées et ont été aussi déçues que nous de ne pas pouvoir en profiter sous un ciel ensoleillé !

Semaine de la mobilité – 16 au 22 septembre 2012

Dans le cadre de le semaine de la mobilité 2012, Bretz'selle organisait le samedi 15 septembre la «Revanche des Jeux Cyclolympiques», les premiers ayant été partiellement annulés à cause de la météo. Plusieurs activités étaient au programme : courses de lenteur ou d'agilité, jeux du carré, mini-pétanque, essais de vélos originaux sans oublier l'atelier d'autoréparation qui a connu un grand succès et la présence du CADR 67 pour graver les vélos. De nombreux lots ont également été gagnés par les participants, grâce à nos généreux partenaires. Les ateliers mobiles proposés à Cronembourg le 20 septembre au soir (dans le cadre du projet A'Cro) ainsi que le 22 septembre au centre socio-culturel Victor Schoelcher à l'occasion de la journée portes ouvertes étaient eux aussi inscrits dans le cadre de cette semaine de la mobilité.

Semaine Européenne de Réduction des Déchets – 17 au 25 novembre 2012

Dans le cadre de la semaine européenne de la réduction des déchets, l'atelier Bretz'Selle a organisé dans la nuit du 23 au 24 novembre, la deuxième édition de la «Nuit du Démontage». Pour préparer cet évènement, l'association avait collecté via une campagne toutes sortes de carcasses de vélos (chez les particuliers, collectivités, copropriétés) afin d'avoir un stock conséquent. Le résultat fut au rendez-vous avec une salle blanche remplie à craquer.

Le top départ de la soirée a été donné à 18h. Au programme : le maintenant classique concours de démontage, de remontage, de dé-rayonnage de roue et également le concours d'estimation du nombre de pièces composant un vélo



déterminé. Cette 2ème édition de «La Nuit du démontage» a permis par ailleurs d'annoncer le lancement d'atelier d'auto-fabrication de remorques grâce au soutien de la Fondation Passions Alsace. Ses représentantes étant venues pour l'occasion nous remettre un chèque de 2200€.

Soirée «Voyage à vélo» - 3 décembre 2012

L'association Campus Vert a co-organisé avec Bretz'selle une soirée témoignage et récit sur le thème du «voyage à vélo». Au cours de cette soirée, quatre intervenants se sont succédés durant les deux heures de récits devant une quarantaine de personnes. Le pot à l'issue des présentations a permis de sympathiques échanges autour d'une exposition de photos. Les quatre voyages racontés étaient très variés et partagés avec beaucoup d'enthousiasme :

- Florent a relié en 2 semaines Strasbourg à Marseille avec sa compagne pendant les vacances d'été 2010.
- Gregory a fait le Danemark à vélo avec sa copine pendant 6 semaines.
- Elsa est une des 4 membres fondateurs de l'association Ouveje qui a mis en œuvre son premier projet en septembre 2012. Pendant deux semaines une dizaine de participants ont réalisé un parcours autour de Grenoble, en faisant des étapes pour rencontrer les habitants et associations, et organiser des débats citoyens sur l'écologie.
- Maud et une amie ont décidé de partir 2 mois d'été le long du Danube pour rejoindre le festival Sziget. Arrivées rapidement à Vienne, elles ont prolongé par un tour en Slovaquie et Hongrie.

Ces récits ont été illustrés par quelques photos et images projetées (vidéo ou rétroprojecteur). Le public a fait de nombreuses interventions : questions (auxquelles les intéressés ont volontiers répondu), ajouts, remarques de toutes sortes.



Communication

Un groupe de travail est en charge de la réflexion autour des moyens de communication et de la création de documents. Cette tâche a équivalu à 48h de bénévolat.

T-shirts spéciaux

Nous avons créé des T-Shirt avec des visuels humoristiques en lien avec le vélo. Quatre modèles ont été proposés par des bénévoles créatifs. “Ateliers Meteor Bretz’Selle”, “Bretz’Selle Invaders”, “Rustine is Awesome” et “En Selle”. Après une période de récolte de commandes, la création a été assurée par les bénévoles avec Batchou, illustrateur sérigraphe. Ces T-Shirts ont été vendus par l’association à ses adhérents au tarif de 15€.

Ré-édition des T-shirts jaunes

Pour faire face à l’arrivée de nouveaux bénévoles nous avons réédité 50 T-shirts jaunes permettant d’identifier les bénévoles animant les permanences.

Relais média

Nos communiqués de presse ont été repris dans plus de 10 articles de presse, notamment dans les Dernières Nouvelles d’Alsace, ainsi que sur différents sites internet (médias, agendas, blogs, etc.) dont Rue89Strasbourg, Strasbourg Cycle Chic et I Bike Strasbourg. Nous sommes apparus à la télévision au moins 5 fois, dont 2 directs dans Alsace Matin sur France 3 Alsace et au 13h de TF1 pendant l’été ! La radio a relayé nos actions au niveau local au moins 3 fois et nous bénéficions toujours du soutien de FIP Strasbourg qui relaye régulièrement notre actualité.

A noter en plus cette année, le relais dans plusieurs magazines, notamment de nos activités pour les enfants : Feuilles de Menthe et l’agenda Coze.

De plus, autour de la Fête du vélo, le Conseil Général du Bas-Rhin a largement parlé de nous, en nous incluant dans leur communication institutionnelle et en nous invitant à un “Chat vélo”.

PARTENARIATS

Accompagnement

Echanges avec la CUS

Nos relations avec la Communauté Urbaine de Strasbourg sont régies, depuis 2011, par une « Convention pluri-annuelle d'objectifs ». Ainsi, chaque année, nous avons la possibilité de rencontrer Alain Jund, notre élu référent, ainsi que Serge Asencio, notre interlocuteur du service déplacements, pour faire le point sur l'avancée du projet.

Ces rencontres, que nous apprécions beaucoup par leur simplicité, nous ont cette année permis de les solliciter au sujet du déplacement des arceaux qui gênaient le passage devant l'atelier. Ils ont depuis été déplacés pour permettre un espace de travail sur le trottoir.

Nous travaillons également à la mise à disposition éventuelle d'un espace supplémentaire de stockage dans le parking couvert de la rue des boeufs, proche de l'atelier.

Alsace Active

Dans le cadre du Fonds d'Amorçage Associatif, à travers plusieurs temps d'échange et de suivi, l'association a bénéficié d'un transfert de compétences dans les domaines de la comptabilité et de la gestion financière. Cet accompagnement est mené par Clément Lamy au sein d'Alsace Active. Nous avons par ailleurs rencontré Steve Duchêne, en charge du Diagnostic Local d'Accompagnement. Une discussion a été entamée concernant le développement de nos activités à destination des entreprises.

Université de Haute Alsace

Dans le cadre de la semaine de "l'entrepreneuriat social" de la 2ème année de Master en "ingénierie de projet dans l'économie sociale et solidaire", l'équipe pédagogique a proposé à Bretz'Selle de soumettre un cas pratique aux étudiants. Ainsi, entre le 16 et le 20 janvier, ils ont travaillé par groupes à imaginer un plan de financement sur 5 ans pour l'association. Leur mission : développer un modèle économique le plus indépendant possible, tout en restant en adéquation avec les



valeurs de l'association. Les retours ont été très intéressants. Un regard neuf sur le projet, de nombreuses pistes de partenariats et de développement d'activités, des éléments financiers sensibles à anticiper, globalement, cette expérience a été très riche. Aucun des scénarii n'a été retenu tel quel, mais ils ont tous des éléments qui continueront à alimenter les discussions et les décisions du Comité Directeur.

Autres

Dans le cadre de l'organisation de nos événements nous avons pu compter sur différents partenaires:

- La Ville de Strasbourg nous a mis gratuitement à disposition du matériel nécessaire à la mise en place des manifestations (barrières, garnitures).
- L'ARES nous a mis à disposition des garnitures
- Le CARDEK nous a prêté des tonnelles et loué une salle pour l'organisation de l'AG 2012.

Activités dans les réseaux

Rencontre des Roue Pèt' lors de la vélorution du Florival

A l'initiative du collectif citoyen de Guebwiller, le samedi 13 octobre, une vélorution s'est tenue durant toute la matinée dans le Florival (Haut-Rhin). Cette vélorution fut également l'occasion pour l'association locale, « l'Atelier Roue Pet' », de fêter sa création avec la présence de son atelier mobile au sein du cortège. A l'initiative de quelques fervents défenseurs du vélo, l'association Roue Pet' espère pouvoir bientôt ouvrir son atelier participatif de réparation de vélos à Guebwiller. C'est aussi pour les soutenir dans leur entreprise que Bretz'selle s'est joint au défilé. A l'issue du pique-nique, une rencontre entre les deux structures s'est tenue afin d'échanger, de conseiller, de nouer un lien inter-associations et par là même de conforter une dynamique régionale.

La Fub

L'association est membre de la FUB (Fédération française des Usagers de la Bicyclette). Bien que nos activités concrètes diffèrent de celles de la plupart des associations de plaidoyer de cette fédération, cette adhésion est importante pour



soutenir ses activités de promotion du vélo à l'échelle nationale.

L'Heureux Cyclage

Le réseau Heureux Cyclage dont l'association est adhérente, regroupe quant à lui les ateliers d'auto-réparation de vélos. Il permet la capitalisation et l'échange de bonnes pratiques ainsi que le développement d'outils concrets utilisables par les ateliers en création ou en fonctionnement (site collaboratif, formations, recensement, accompagnement, etc.). Bretz'Selle, représentée par Céline était membre du Conseil d'Administration jusqu'à l'AG 2012 du réseau.

En novembre, l'Heureux Cyclage organisait un "betatesting", session de test, du logiciel de gestion intégrée développé par le réseau pour l'ensemble des ateliers français. Julien Gagne, bénévole, a participé à cette journée de travail.

Les rencontres annuelles ainsi que l'AG 2012 du réseau ont eu lieu à Nancy en novembre. Bretz'Selle, en compagnie des collègues de « Roue Pet' », était au fourneau pour la confection de tartes flambées. L'investissement bénévole de Bretz'Selle au sein du réseau évolue lors de ces rencontres : Céline Callot quitte le CA, Julien rejoint la communication, Jeff les formations, Céline les référents géographiques.

Commerçants

Les Ateliers Bretz'Selle se fournissent en pièces neuves chez les vélocistes du centre ville de Strasbourg et proposent ces pièces aux mêmes prix que les commerçants.

Nous avons également développé des partenariats qui se traduisent en avantages pour nos adhérents chez les vélocistes :

- 10% sur les pièces détachées et accessoires chez Rustine et Burette
- 10% sur les pièces détachées et accessoires chez CitiZenBike
- 10% sur les pièces détachées chez Esprit Cycle