



Rapport d'Activité 2013

A. Fonctionnement

1) Assemblée générale (AG)

Pour préparer l'AG, un week-end de travail a été organisé chez l'un des membres du Comité Directeur afin de réunir l'ensemble des bénévoles impliqués dans la préparation de celle-ci.

La troisième Assemblée Générale a eu lieu le **31 janvier 2013** en présence de **42 membres**, dont certains étaient représentés, plusieurs partenaires et élus.

Les mandats de **Geoffroy Weibel, Nicolas Wentz, Thomas Henry** et **Vincent Murez** au sein du Comité Directeur ont pris fin. Ils se sont proposés pour un nouveau mandat et une nouvelle candidature au Comité Directeur est enregistrée : Marine Jeanningros. Les candidats sont élus, par liste, à l'unanimité.

2) Comité Directeur (CD)

Le Comité Directeur se réunit tous les premiers jeudis du mois. Ces réunions sont ouvertes à tous les membres qui le souhaitent avec une voix consultative. Depuis nos débuts, ces réunions ont toujours mobilisé, en plus des membres du CD, des bénévoles de l'association non élus au CD. Cette année, il y a eu la présence de 2 à 3 bénévoles en moyenne non élus à chaque CD.

Cette année, malgré des ordres du jour exhaustifs, les réunions ont gagné en efficacité dans la prise de décision au fil des mois.

Le comité directeur s'est réuni 10 fois cette année.

Les réunions « stratégie » pour les financements et les grandes orientations se déroulent sur un rythme trimestriel. Elles ont été au nombre de quatre cette année.



Nous avons mis en place des rôles de référents par thèmes/projets. Ce sont des membres bénévoles identifiés qui s'occupent plus spécifiquement d'un thème ou d'un projet de l'association. Chaque référent constitue un groupe de travail avec les bénévoles qui le souhaitent. Ils permettent à la thématique ou au projet d'avancer en faisant le lien avec les salariés. Lors des réunions du CD, le référent peut être amené à informer les membres du CD de l'avancée des travaux ou à demander une décision.

La mise en place des référents a été initiée en 2013 et n'est pas encore totalement fonctionnel.

Suite à une formation de la coordinatrice de l'association, Céline Callot, sur différents outils et méthodes issus de l'éducation populaire, le fonctionnement des réunions du CD et les prises de décisions ont évolué en appliquant ces outils de gouvernance.

Comme l'an passé, des entretiens entre les membres du bureau et chacun des salariés ont été organisés. L'objectif était d'encadrer leur travail, répartir les tâches, et être à l'écoute de leurs besoins et préoccupations.

Le travail administratif (appui comptable, informatique, trésorier,...) ainsi que la présence aux réunions équivaut à 650 h de bénévolat.

3) Salariés

L'équipe salariée de Bretz'Selle est aujourd'hui composée de trois personnes employées en CDI et à plein temps.

Céline Callot est coordinatrice de l'association (gestion administrative et financière, représentation de l'association, communication et prospection) et travaille sur l'essaimage de l'association (ateliers à Cronembourg, Schiltigheim, ...).

Sacha Pelletier est animateur mécanicien. Sa mission se concentre en premier lieu sur la tenue de l'atelier permanent dont il est le référent pour les bénévoles. Il gère les stocks de pièces détachées ainsi que les outils et consommables de l'atelier. Avec **Jean-François Eschenlauer**, ils constituent l'équipe d'animation de



Bretz'Selle. Sacha est aussi plus spécifiquement en charge des animations destinées aux enfants.

Jean-François Eschenlauer travaille quant à lui sur les partenariats, la prospection en vue de développer les interventions extérieures à l'atelier et les animations. Il se charge aussi d'animer les "soirées pédagogie" ainsi que les ateliers d'auto-construction.

Bretz'selle bénéficie toujours des aides CUI-CAE¹ pour le contrat de Jean-François Eschenlauer. En ce qui concerne Sacha Pelletier, l'aide de l'Etat a pris fin en mai 2013, l'AREA² a pris le relais pour ce poste.

Depuis novembre, un règlement intérieur à l'attention des salariés a été rédigé (absences, retards, congés, etc.). Il doit encore être signé pour devenir effectif.

Pour répondre à la législation en matière de droit du travail et de sécurité des employés, un "Document Unique de Sécurité" est en cours de rédaction.

Il a été décidé au cours de l'année de fabriquer une remorque "maison" pour faciliter le déplacement des modules pédagogiques sur les différents lieux d'actions. Dans la même idée d'assurer un confort de travail optimal à nos salariés, ils se sont vu doter de nouveaux équipements (équipement informatique, mobilier ergonomique).

4) Bénévoles

L'implication des bénévoles est essentielle au fonctionnement de l'association. Aujourd'hui ils sont **55 bénévoles** à s'impliquer dans différentes activités : animation des permanences et ateliers mobiles, "apéros démontage", travaux d'aménagement, création de documents de communication, direction de l'association, organisation d'événements, ateliers création, etc.

¹ Contrat Unique d'Insertion - Contrat d'Accompagnement dans l'Emploi

² Aides Régionales aux Emplois Associatifs



Au total, le temps de bénévolat a été évalué à près de 5940 h, ce qui représente 3,3 « Équivalents Temps Plein ».

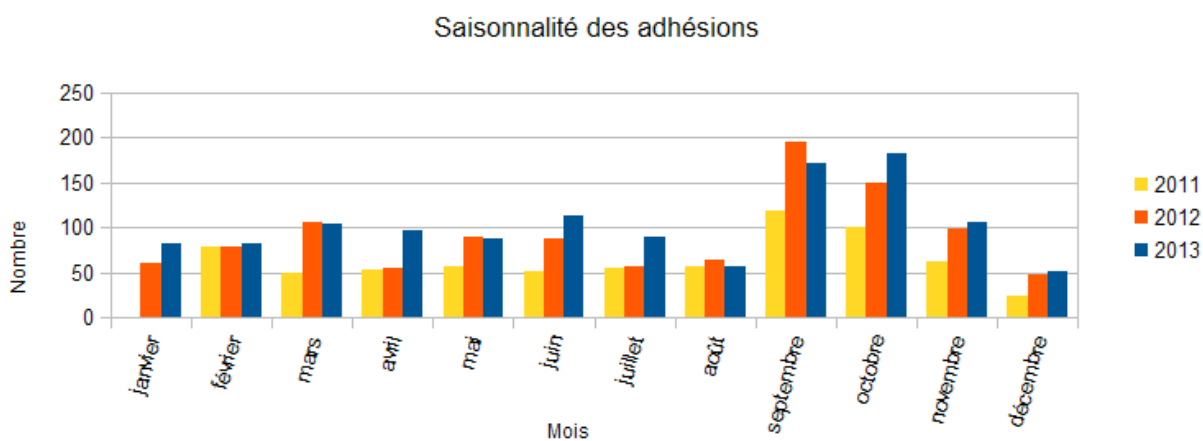
5) Adhérents

Le nombre d'adhérents à jour de cotisation n'a cessé d'augmenter tout au long de l'année 2013, pour atteindre les **1227 adhérents** au 31 décembre 2013.

Suite à quelques abus, il a fallu rappeler un des principes fort de l'association à savoir : 1 bricoleur = 1 adhésion.

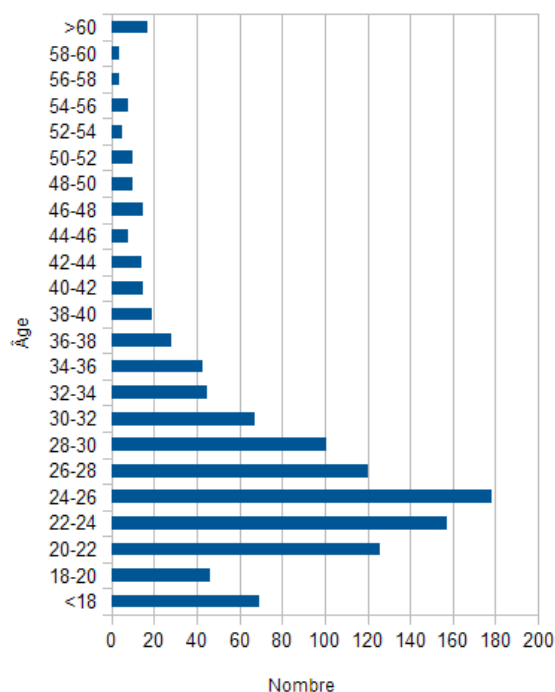
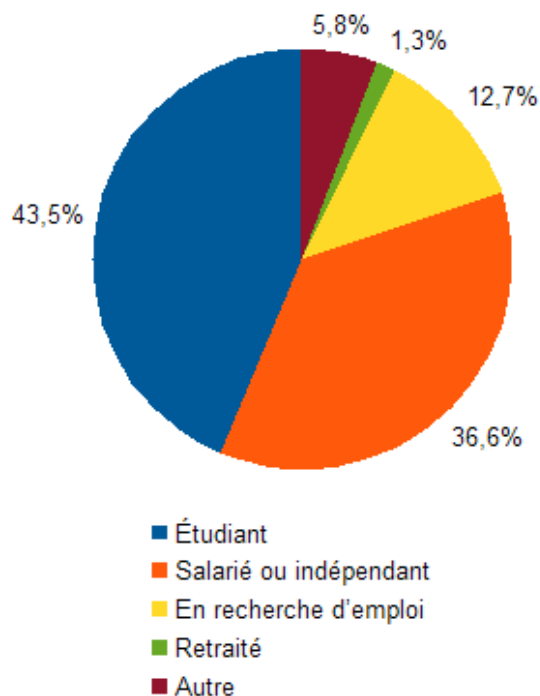
Le ratio tarif réduit/tarif plein est en très légère augmentation depuis 3 ans et atteint 70 % de tarifs réduits.

Une hausse très nette des adhésions est notable au mois de septembre (*rentrée des étudiants*) qui se répercute jusqu'en novembre, avant l'arrivée de l'hiver.





Pyramides des âges 2013



La majorité de nos adhérents est dans la tranche d'âge 22-30 ans ce qui est en concordance avec la profession de nos adhérents (majorité d'étudiants et de jeunes salariés).

6) Groupes de travail

Différents groupes de travail avec des bénévoles permettent d'organiser la réflexion autour de thématiques précises : communication, festivités, aménagement, atelier d'auto-construction, ...

Chaque groupe s'organise indépendamment des autres groupes et rend compte par la suite de ses activités au Comité Directeur.

Le forum mis en place sur le site internet permet de faciliter les échanges dans les groupes de travail.



7) Mixité

On dénombre parmi les adhérents 40% de femmes. La fréquentation de l'atelier est donc relativement mixte.

Cependant, on ne retrouve pas cette mixité à tous les niveaux d'implication de l'association (bénévolat, membres du CD). En effet, seulement 25% des bénévoles sont des femmes et très peu d'entre elles assurent la fonction de mécanicienne. Le CD compte maintenant une femme parmi ses neuf membres depuis l'élection de Marine Jeanningros en 2013.

On compte une femme et deux hommes parmi les salariés.

B. Formation

La transmission et l'acquisition de savoirs étant une des valeurs fondamentales de l'association, l'accent a été mis cette année sur la formation des salariés et des bénévoles.

1) Salariés

Au cours de l'année 2013, plusieurs formations ont été suivies par les salariés :

- Céline Callot
 - "Traitements de Fin d'Année" avec RH Asso, à Strasbourg, en Janvier.
 - « Susciter la participation » avec la SCOP l'Orage, à Grenoble, en Septembre.
- Sacha Pelletier
 - « Voilage/dévoilage/rayonnage » avec l'Heureux Cyclage, en Octobre.
- Jean-François Eschenlauer
 - n'a pas trouvé de formation répondant à ses besoins en 2013.

2) Bénévoles



Des sessions de formation à la mécanique cycle ont été organisées à destination des bénévoles afin qu'ils puissent être plus à même d'aider les adhérents à réparer leurs vélos. Six sessions de formation encadrées par Sacha Pelletier ont eu lieu, pour un total de 19 participants.

Les bénévoles ont eu accès à ces formations moyennant un tarif symbolique de 20€ et un engagement moral : animer 5 à 6 permanences.

Il y a eu 4 "soirées pédagogie" animées par Jean-François Eschenlauer, et inspirées par sa formation sur « La pédagogie dans les ateliers » (*dispensée en 2012 dans le cadre du réseau L'Heureux Cyclage*). Celles-ci ont regroupé 23 participants. L'objectif de ces soirées est de questionner l'association et son fonctionnement à travers des animations participatives et ludiques.

Le "Cahier du grain d'Sel" est toujours disponible. Il regroupe et récapitule l'ensemble des tâches que les bénévoles peuvent être amenés à remplir. Il intègre des contenus didactiques leur permettant d'être autonomes.

Des notices techniques détaillant précisément les différentes opérations de réparation et d'entretien sont en permanence disponibles dans l'atelier.

Trois "soirées bénévoles" ont été organisées cette année pour remercier les bénévoles de leur implication dans l'association mais aussi pour animer des moments de convivialité fédérateurs et festifs.

3) Animée par Bretz'Selle

La formation "Pédagogie dans les ateliers" a été co-animée par Jean-François Eschenlauer et Ludovic Chevalier du réseau L'Heureux Cyclage. Ces formations accueillent des stagiaires venant d'ateliers des quatre coins de la France. Ce fut une très bonne première expérience. Il a été donné un accord de principe pour participer à une nouvelle session l'année prochaine.



C. Projets

Les activités de l'association s'articulent autour de différents projets :

- ***L'atelier permanent*** met à disposition des adhérents les infrastructures et l'outillage nécessaires à la réparation de vélos dans des conditions adéquates, ainsi que des pièces d'occasion accessibles à moindre coût. Les plages d'ouvertures sont encadrées par une équipe d'animation composée de salariés et de bénévoles prodiguant les conseils nécessaires aux non initiés.
- ***Les ateliers mobiles*** permettent, grâce à un vélo de transport intégrant le matériel nécessaire, d'organiser des ateliers de réparation de vélo hors des locaux de l'association. En fonction de l'intervention, nous nous déplaçons avec notre boîte à outils et/ou nos modules pédagogiques. Ces ateliers concernent aussi bien les adultes que les enfants. Ils s'inscrivent autant dans les entreprises que dans les collectivités ou encore dans le cadre de grandes manifestations telle que la tournée estivale ***Arachnima***. Nous intervenons en milieu scolaire - **collège du Stockfeld** - mais aussi dans le cadre d'activités périscolaires.
- ***L'Essaimage*** : notre premier projet, "À Cro du Vélo" , a pour objectif d'essaimer le principe d'atelier d'auto-réparation de vélo dans le quartier de Cronembourg, avec en vue l'émergence d'un atelier porté par des habitants du quartier..
- ***Les "Petites mains dans le cambouis"*** sont des ateliers destinés aux enfants qui se déroulent dans les locaux de l'association.
- Nous avons lancé une démarche pour obtenir *l'agrément d'organisme de formation*. Dans cet objectif, une première formation va être dispensée avec un grand partenaire public, à l'issue de laquelle l'agrément sera validé ou non.
- ***Recyclerie*** : depuis sa création, l'association est très investie dans le principe de recyclage des matériaux. Ayant à coeur de réutiliser de manière optimale toutes les pièces qui passent par l'atelier, Bretz'Selle a donc permis à plusieurs laboratoires de voir le jour : Remise en circulation de



vélos d'occasion, Atelier Création, Atelier Auto-fabrication de remorque, mais aussi les fameux Apéros Démontage.

1) Atelier permanent

Cette année encore, un des deux animateurs mécaniciens salariés est systématiquement présent durant les permanences pour y tenir le rôle de référent. Cela permet de répondre aux éventuelles questions des bénévoles et d'assurer un suivi de la gestion des permanences.

Afin de mieux connaître le public fréquentant l'atelier, un questionnaire qualitatif a été mis en place. Il est systématiquement remis lors de chaque adhésion et ré-adhésion, et permet de mieux connaître les pratiques et attentes des adhérents.

Chaque permanence est tenue par 3 bénévoles en moyenne. Idéalement, une personne est en charge de l'accueil, de la caisse et des adhésions. Les autres accompagnent les adhérents dans leurs réparations. L'animation des permanences représente à elle seule **2865 h de bénévolat** sur les 12 mois d'activité de l'atelier.

Depuis cette année, le comportement des adhérents nous laisse penser qu'ils deviennent de plus en plus autonomes. Ils sollicitent de moins en moins les salariés et bénévoles pour leurs réparations et sont susceptibles de s'aider les uns les autres.

En début d'année, nous avons fait une demande officielle auprès des services de la ville pour aménager un espace de travail sur le trottoir donnant sur l'atelier. Les arceaux en face de l'atelier ont été déplacés pour aménager cet espace de travail.

2) Ateliers Mobiles

- *Ateliers ponctuels*

Cette année, des ateliers mobiles de l'association ont eu lieu dans la ville de Saint-Louis et étaient à destination des agents de la collectivité. Nous avons également déplacé notre Bullit pour les salariés de la SNCF, pour l'entreprise Siemens, pour



la Région Alsace mais aussi pour différents centres socio-culturels. Bien qu'ils soient principalement animés par les salariés, les ateliers mobiles ont nécessité **32 h de bénévolat** en appui.

- Tournée Arachnima

Bretz'Selle a été partenaire-opérateur de la tournée des quartiers 2013 d'Arachnima pendant 4 semaines de 6 jours.

Les quartiers de Koenigshoffen, Neuhof, la Meinau et Hautepierre ont donc vu débarquer Sacha Pelletier et Jean François Eschenlauer munis de leur désormais fameux modules pédagogiques.

Le principe de ces ateliers ? Chaque enfant doit valider son diplôme de mécano en herbe, le « mécapass », en passant par 5 modules :

- la transmission,
- la chambre à air,
- le freinage,
- la lumière,
- le rayon.

Une fois les 5 étapes validées avec succès, chacun passe le test final sur un vrai vélo en réitérant les opérations qu'il a préféré sur les ateliers qu'ils ont précédemment validés.

Le projet développé par Bretz'Selle et notre équipe d'animateurs a été très apprécié dans la dynamique de la tournée, s'y instituant comme élément incontournable.

- Périscolaire

Suite à un appel d'offre de la ville de Strasbourg, Bretz'selle a proposé un projet autour de l'apprentissage de la mécanique cycle dans le cadre des activités périscolaires (*réforme des nouveaux rythmes scolaires*) .

Cette proposition ayant été retenue, nous intervenons donc depuis la rentrée de septembre à l'école St Jean, à Strasbourg. Pendant la pause méridienne, Jean-François Eschenlauer initie les élèves du primaire aux rudiments de la mécanique à l'aide des modules et du "mécapass", créés dès 2012 pour les besoins de la tournée Arachnima.



- Collège du Stockfeld

Grâce au soutien de la Communauté Urbaine de Strasbourg³, dans le cadre de son appel à projet “Sensibilisation à l’environnement”, l’association intervient auprès des élèves des classes de 6^{ème} SEGPA du collège du Stockfeld.

L’action a commencé après les vacances de la Toussaint pour les premiers modules de l’initiation à la mécanique et se déroulera principalement en 2014. Suite à cette formation, les élèves accompagneront Sacha pour animer des ateliers, notamment auprès d’élèves plus jeunes des écoles du quartiers et lors de la fête du collège.

3) Essaimage

- A’Cro du vélo

Nous continuons actuellement une expérimentation sur le quartier Cronenbourg en essayant d’y consolider la création d’un atelier d’auto-réparation.

Grâce au soutien du CUCS⁴ et de la Fondation de France, le projet “A’Cro du vélo” prend forme peu à peu à Cronenbourg. Les locaux nous sont mis à disposition dans le cadre d’une convention de partenariat avec la CUS.

Fin 2013, l’équipe des “A’Cro du vélo” représente **10 bénévoles** qui animent ces permanences avec le soutien de Bretz’Selle.

On considère que sur l’ensemble de l’année 2013, la participation bénévole sur le projet “A’Cro du vélo” s’élève à **568 h**.

La Fondation de France décerne chaque année “Les Lauriers” aux meilleurs projets financés dans le cadre de ses appels à projets. A’Cro du vélo faisait partie des 15 nominés parmi 150 projets financés.

³ CUS

⁴ Contrat Urbain de Cohésion Sociale



- Promotion du vélo dans les quartiers

Dans le cadre d'un CUCS, nous sommes aussi intervenus à Schiltigheim. Six ateliers ont été organisés avec le Centre Social et Familial Victor Hugo. Différents publics du centre ont bénéficié de cet atelier (*adultes, jeunes et enfants*). Cela a permis de faire connaître le principe des ateliers d'auto-réparation.

Toutefois, le bilan a montré qu'il aurait été intéressant d'avoir un interlocuteur unique pour cette activité de manière à mettre en place un calendrier fixe et qui puisse être communiqué à tous.

C'est ce qui est prévu dès début 2014 pour permettre de mobiliser des habitants du quartier.

4) Les Petites Mains dans le Cambouis

Il s'agit d'un stage d'une semaine pendant les vacances scolaires pour les enfants de 7 à 15 ans. Les trois premières matinées sont dédiées à une initiation à l'atelier, ses outils, les différentes pièces d'un vélo et les techniques des maintenant traditionnels modules (roue, frein, transmission, lumière). Le jeudi matin, ils réparent leurs propres vélos. La semaine se termine par une sortie en groupe encadrée par un animateur et des parents.

Suite aux bilans des stages précédents, Bretz'selle a décidé de se séparer de l'association *Les Petits Débrouillards* qui co-animait ces stages.

Sacha Pelletier est donc maintenant l'unique référent et animateur du projet.

5) Recyclerie

L'activité de recyclage est basée sur les dons de vélos et de pièces détachées. Il s'agit de vélos voués à la déchetterie. Ces dons proviennent de particuliers mais aussi de partenaires (22 %), notamment les gestionnaires de parking et de la CUS qui s'occupe maintenant de revaloriser les vélos-épaves de la voie publique.

Quelques articles de presse et le bouche à oreille relaient nos appels aux dons. Ils sont soit déposés à l'atelier (64%), soit cherchés sur place grâce au vélo-cargo doté d'une plateforme de transport (36%).



A leur arrivée, ils sont pesés, numérotés et diagnostiqués. Ils sont alors soit démontés, soit remis en état.

En 2013, nous avons récupéré **4 826 kg de dons**, contre 3 655kg en 2012.

Nous avons cette année reçu deux dons exceptionnels: Clear Chanel, gérant la flotte de vélos en libre service de Dijon, nous a donné près de 300 pneus Schwalbe Marathon Plus ainsi que leurs chambres à air. Ils ont été partagés avec la Vélostation et Sport Solidarité Insertion.

Mr Morel, des cycles Suss nous a par ailleurs offert un beau lot de chambre à air invendable, partagé par le CADR 67 entre Bretz'Selle, la Vélostation et le CADR 67 lui-même.

Nous les remercions encore une fois.

- Remise en circulation de vélos d'occasion

Les vélos démontés le sont au cours des « apéros démontage ». Ils ont lieu les 2^{èmes} et 4^{èmes} vendredis du mois, soit 22 vendredis en 2013. En moyenne 6 personnes s'y retrouvent.

Les apéros démontages ont nécessité près de **528 h de bénévolat**. Chacun apporte à boire et à manger, l'association fournit les épaves de vélos et tout le monde démonte dans la joie et la bonne humeur. Après un tri effectué par les animateurs-mécaniciens, les pièces détachées fournissent les stocks nécessaires aux réparations.

Certains vélos sont en trop bon état pour être démontés. Ils sont donc vendus aux adhérents sous deux formes :

- Les vélos « à réparer », reflétant mieux l'objet de l'association. Ils sont proposés aux adhérents, charge à eux de les remettre en état pour leur offrir une nouvelle vie.
- Les vélos « à quelques réglages prêts » sont rares. En effet, nous ne souhaitons pas consacrer de temps de travail des salariés à leur remise en état, préférant sensibiliser tout de suite de potentiels acheteurs au cœur de métier de l'atelier. Certains vélos sont de temps en temps remontés par des bénévoles pour permettre un gain de place dans les locaux. Ne possédant pas le diplôme



nécessaire à la vente de vélos prêts à rouler, tous les vélos nécessitent au moins quelques réglages.

Au total, **138 vélos ont été vendus en 2013**. Dans le cadre d'un partenariat avec le CADR 67, les vélos vendus par l'association sont marqués contre le vol grâce au Bicycode.

De nombreuses pièces sont utilisées pour les modules pédagogiques, des constructions diverses (aménagement, vélos spéciaux). Ce qui reste est à nouveau trié par type de métaux, puis vendu à la ferraille. Au total, **2 100 kg** ont fini sous cette forme. Cela représente environ 43 % des déchets reçus.

Aujourd'hui notre espace de stockage est limité, ainsi nous sommes devenus de plus en plus exigeant quant à la qualité des pièces que nous conservons. Une partie de ces stocks supplémentaires a été apportée au nouvel atelier de Cronembourg pour les aider à constituer le départ d'un stock de pièces détachées. Nous avons pris contact avec différentes structures et ateliers pour trouver une solution au recyclage des pneus de vélo (*qui ne sont pas recyclés par les filières classiques*). Il n'y a pour le moment aucune solution intéressante. L'association continue de prospecter.

- Ateliers "Auto-construction"

Afin de valoriser plus de déchets, des ateliers d'auto-construction ont été imaginés. Le principe est de permettre aux adhérents de participer à des stages au cours desquels ils apprennent à maîtriser différentes techniques de construction métallique afin de fabriquer leur propre remorque pour vélo à partir des déchets de l'atelier. Ce projet a un double objectif :

- transmettre des savoir-faire allant au-delà de ceux transmis lors des permanences, et ainsi répondre aux sollicitations des adhérents allant dans ce sens ;
- valoriser les éléments de cadres de vélos, aujourd'hui considérés comme déchets par l'association, et donc augmenter le taux de valorisation.

Chaque session comportait 16 h de stage avec quatre stagiaires et deux formateurs (un salarié et un bénévole). Les retours faits par les stagiaires ainsi que les formateurs ont été très positifs.



L'assistance à la préparation ainsi qu'à l'encadrement ont nécessité près de **40 h de bénévolat**.

- Ateliers "Créations à partir des poubelles de l'atelier"

Initié l'an dernier par des bénévoles motivés et créatif, ils ont réunis environ 6 personnes à chaque fois. En sont sortis un dérouleur de papier hygiénique, une lampe de chevet, une housse de smartphone, une horloge ou encore un trophée. La participation bénévole s'élève à 10 h de préparation et animation pour ce projet.

D. Activités diverses

1) Aménagement de l'atelier permanent

L'atelier est en mouvement et en aménagement perpétuel.

Grâce aux compétences en bricolage des bénévoles de l'association, les travaux suivants ont été menés:

- Atelier principal : guidons crochet pour les vestes, guidon pour accrocher les chaînes d'occasion;
- Cave : caisse à fourches;
- Cour : cloison, racks à roues;
- Salle Rouge : un placard, patères de rangement, deux racks à roues, une table de soudage;
- Salle Blanche : étagères pour pièces en attente de tri;
- Bureau : des étagères ont été ajoutées pour permettre une optimisation du rangement;
- Aménagement avec étagères de l'espace sous l'escalier.

Les différents chantiers ont sollicité près de **408 h cumulées de bénévolat**.

2) Festivités - Evénements

- Fête du vélo



Les 31 mai et 1er juin 2013 Bretz'Selle organisait sa fête du vélo à Strasbourg, dans le cadre de cette grande manifestation nationale.

- Un apéro démontage festif et musical s'est déroulé le vendredi soir avec un concours de dérayonnage de roues.
- Le samedi: grande chasse au trésor dans les rues de Strasbourg. A l'issue de cet événement, l'association a pu remettre des lots aux gagnants grâce à la générosité de nos partenaires.
- Le dimanche: l'association invitait le public à participer au premier "Slow Up" sur la route des vins d'Alsace organisé par l'Agence Départementale du Tourisme et la Région Alsace.

- Semaine de la mobilité

Contrairement à 2012, où un événement conséquent avait été organisé, la priorité a été donnée au fonctionnement de l'atelier dans cette période de rentrée et donc d'affluence.

Ainsi, pour cette occasion, ce sont des activités courantes qui ont été mises en lumière pour constituer un programme : atelier A'Cro du vélo, soirée voyages à Vélo, stand et formation auprès de la Ville de St Louis, atelier création, apéro démontage et atelier mobile à Cronembourg.

- Semaine Européenne de Réduction des Déchets

Dans le cadre de la semaine européenne de la réduction des déchets, l'atelier Bretz'Selle a organisé, dans la nuit du 22 au 23 novembre, la troisième édition de la «**Nuit du Démontage**».

Au programme : le désormais classique concours de dé-rayonnage de roue, le concours de datation de dérailleurs et également le concours d'estimation du nombre de pièces composant un vélo déterminé. La soirée fut mise en musique par le groupe strasbourgeois **Retro Swing**.

- Soirées «Voyage à vélo»

L'association Campus Vert a co-organisé avec Bretz'selle diverses soirées témoignages. Plusieurs intervenants se sont succédés durant deux heures à chaque fois de récits devant un public rêveur: Tour du monde, séjour en Turquie,



voyages courts ou longs en France, voyage en Norvège, balade dans les Vosges, etc. Ces récits ont été illustrés par des photos et des images projetées. Le pot à l'issue des présentations a permis de sympathiques échanges et des discussions conviviales.

- Soirée de Noël des bénévoles

Cet événement était pour l'association l'opportunité de remercier les bénévoles autour d'une soirée conviviale. Ce fut également l'occasion d'un moment d'échanges à propos de l'engagement bénévole. Des discussions efficaces et ludiques ont été organisées grâce aux outils mis en place par Céline Callot, issus de sa formation aux outils et méthodes de l'Éducation Populaire. Cette soirée fut un succès de convivialité et d'enseignements.

Ces différents événements sont organisés par des bénévoles et ont nécessité au total environ **40 h de préparation**.

3) Communication

- Site internet de l'association

Au cours de l'année 2013, il a été décidé de refondre le site internet afin de le rendre plus lisible. Il sera terminé pour le premier trimestre 2014.

- Edition de flyers

Deux nouveaux supports de communication ont vu le jour cette année : une ré-édition du flyer pour les Petites Mains dans le Cambouis reprenant les nouveaux contenus et un flyer présentant nos animations pour le démarchage des entreprises notamment.

- Newsletter

Le Grain d'Selle, newsletter de l'association paraît chaque mois. Selon les éditions, des bénévoles participent à la rédaction des articles et les participants aux activités offrent des témoignages.

- Atelier multimédia



Grâce à l'accord de la SNCF, nous avons pu tourner un petit film lors des ateliers organisés avec ses salariés au mois de mai. Ce film illustre un atelier mobile d'auto-réparation et en explique les conditions de réalisation. Cette vidéo sera mise en valeur sur le nouveau site internet.

L'ensemble des outils de communication sont aujourd'hui créés par des bénévoles. Cela a représenté **575 h de bénévolat** en 2013.

- Relais média

Suite aux premières années très médiatisées, Bretz'Selle est entrée dans le décors pour les médias locaux. Mais nous recevons encore régulièrement le relais des principaux médias qui nous ont toujours soutenus : FIP, les DNA, I Bike Strasbourg. Les magazines locaux mais aussi nationaux s'intéressent aux projets. Il s'agit notamment de magazines autour des activités enfants ou encore des alternatives. Les articles sont publiés au format papier, mais aussi sur les plateformes en ligne de ces magazines.

E. PARTENARIATS

1) Accompagnement

- Échanges avec la CUS

Nos relations avec la Communauté Urbaine de Strasbourg sont régies, depuis 2011, par une « Convention pluri-annuelle d'objectifs ». Ainsi, chaque année, nous avons la possibilité de rencontrer Alain Jund, notre élu référent, ainsi que Serge Asencio, notre interlocuteur du service déplacements, pour faire le point sur l'avancée des projets.

Ces rencontres, que nous apprécions beaucoup par leur simplicité, nous ont cette année permis de les solliciter au sujet du déplacement des arceaux qui gênaient le passage devant l'atelier. Ils ont depuis été déplacés pour permettre un espace de travail sur le trottoir.



Nous travaillons également à la mise à disposition éventuelle d'un espace supplémentaire de stockage dans le parking couvert de la rue des boeufs, proche de l'atelier.

- *Alsace Active*

Dans le cadre du Fonds d'Amorçage Associatif et à travers plusieurs temps d'échange et de suivi, l'association a bénéficié d'un transfert de compétences dans les domaines de la comptabilité et de la gestion financière. Cet accompagnement est mené par Clément Lamy au sein d'Alsace Active.

Nous avons par ailleurs rencontré Steve Duchêne, en charge du Dispositif Local d'Accompagnement⁵. Un dossier a été présenté à un comité de sélection et accepté durant l'été. Nous bénéficierons donc de 5 000 € de prestation d'accompagnement. Les prestataires ont été rencontrés au mois de décembre et ABCD consultant a été retenu. L'accompagnement aura lieu en 2014.

- *Crédit Coopératif*

Bretz'selle était cette année "Lauréat Prix et Trophées de l'Initiative en Économie Sociale". Décernée par la Fondation Crédit Coopératif, cette distinction, nous a valu un beau chèque d'un montant de 1 000€.

2) Activités dans les réseaux

- *Association Roue'Pèt*

Nous gardons d'excellentes relations avec l'association Roue'pèt de Guebwiller. Nous leur avons fourni plusieurs lots de pièces détachées mais nous leur apportons également des conseils et un soutien technique pour la mise en place de leur atelier d'auto-réparation.

- *L'Heureux Cyclage*

⁵ DLA



Le réseau Heureux Cyclage dont l'association est adhérente, regroupe les ateliers d'auto-réparation de vélos de France. Il permet la capitalisation et l'échange de bonnes pratiques ainsi que le développement d'outils concrets utilisables par les ateliers en création ou en fonctionnement (site collaboratif, formations, accompagnement, etc.).

Jean-François Eschenlauer est investi dans les formations du réseau sur la pédagogie dans les ateliers d'auto-réparation. Bretz'Selle a accueilli une session de formation intitulée "Pédagogie dans les ateliers" au mois d'avril, animée par Jean-François Eschenlauer (Bretz'Selle) et Ludovic Chevalier (Heureux Cyclage).

- La Fub

L'association est membre de la FUB⁶. Bien que nos activités concrètes diffèrent de celles de la plupart des associations de plaidoyer de cette fédération, cette adhésion est importante pour soutenir ses activités de promotion du vélo à l'échelle nationale.

3) Commerçants

Bretz'Selle se fournit en pièces neuves chez les vélocistes du centre ville de Strasbourg et proposent ces pièces aux mêmes prix que les commerçants.

Nous avons également développé des partenariats qui se traduisent en avantages pour nos adhérents chez les vélocistes :

-10% sur les pièces détachées et accessoires chez Rustine et Burette;

-10% sur les pièces détachées et accessoires chez CitiZenBike;

-10% sur les pièces détachées chez Esprit Cycle.

Dans ce contexte, nous avons rencontré ces 3 entreprises pour échanger sur nos activités dans l'esprit de conserver les bonnes relations qui nous lient.

⁶ Fédération Française des Usagers de la Bicyclette