



Rapport financier 2011

Fonctionnement :

C'est la coordinatrice (Céline) qui s'occupe au quotidien de la comptabilité depuis l'ouverture de l'atelier. Elle est régulièrement appuyée par un bénévole actif comptable de formation (Patrick). Depuis la dernière AG, Nicolas Wentz remplace Delphine Depraz au poste de trésorier. Il a notamment apporté son appui pour le budget prévisionnel et le présent bilan et épaula la coordinatrice dans les demandes de subvention. L'ensemble des éléments financiers de l'association est régulièrement discuté au sein du Comité Directeur qui les interroge et arrête les modifications qu'il estime nécessaire. Au delà de la gestion courante, lorsqu'il s'agit d'orientations stratégiques ces discussion sont proposées et mises au vote lors de l'Assemblée Générale,

Méthodes de calculs

Compte tenu des nombreux financeurs qui nous font confiance et à qui nous devons justifier l'emploi des fonds versés, l'association Bretz'selle a mis en place une comptabilité, non pas simplifiée (dite recettes-dépenses), mais complète (dite « en partie double ») via notamment l'acquisition d'un logiciel comptable (Cigest).

Cette comptabilité permet d'éditer un bilan (matériel possédé, trésorerie disponible, créances et dettes) et un compte de résultat (recettes et charges sur une période donnée) et de suivre le résultat de l'activité selon le projet concerné (atelier mobile, atelier permanent, formation ...).

Ces documents sont transmis à nos financeurs ainsi qu'à nos partenaires afin de rendre compte de la santé financière de notre association.

Ils sont également à la disposition de nos adhérents, qui peuvent ainsi suivre, en toute transparence, l'activité de l'association et connaître les recettes et les dépenses affectées à chaque projet.

C'est pourquoi, nous rappelons à chaque bénévole, l'importance d'une gestion comptable rigoureuse lors des permanences (tableau des ventes, distinction espèces-chèques, solde de caisse initial + recettes = solde de caisse final) et lors des dépenses effectuées (demande de facture au fournisseur, annotation du mode règlement ...).

Événements significatifs

Bilan :

- Investissements réalisés en 2011 : **6270€**

Logiciel (300€), aménagement atelier (340€), outillage vélo (3425€), matériel de transport (2025€), matériel informatique (180€).

Ces immobilisations sont amorties sur une durée de 3 ans, sauf le vélo-cargo (matériel de



Rapport financier 2011

transport) qui l'est sur 4 ans.

Ces chiffres apparaissent donc dans le compte de résultat et dans le prévisionnel sous la forme de « dotation aux amortissements », les sommes sont réparties sur plusieurs années. En 2011, la dotation est de 1762€.

- Au 31 décembre 2011, 1271€ doivent être réglées par différentes structures chez qui nous sommes intervenues pour des prestations d'atelier mobile.
- 3890€ de subventions doivent encore être reçus pour l'année 2011 (Fonds Social Européen 3450€ et Initiative de Jeunes 440€).
- La trésorerie disponible au 31 décembre s'élève à 7902€ (banque + caisse + chèques à encaisser).
-

Compte de résultat :

- L'association dégage pour l'année 2011 un excédent de **861.92€**.

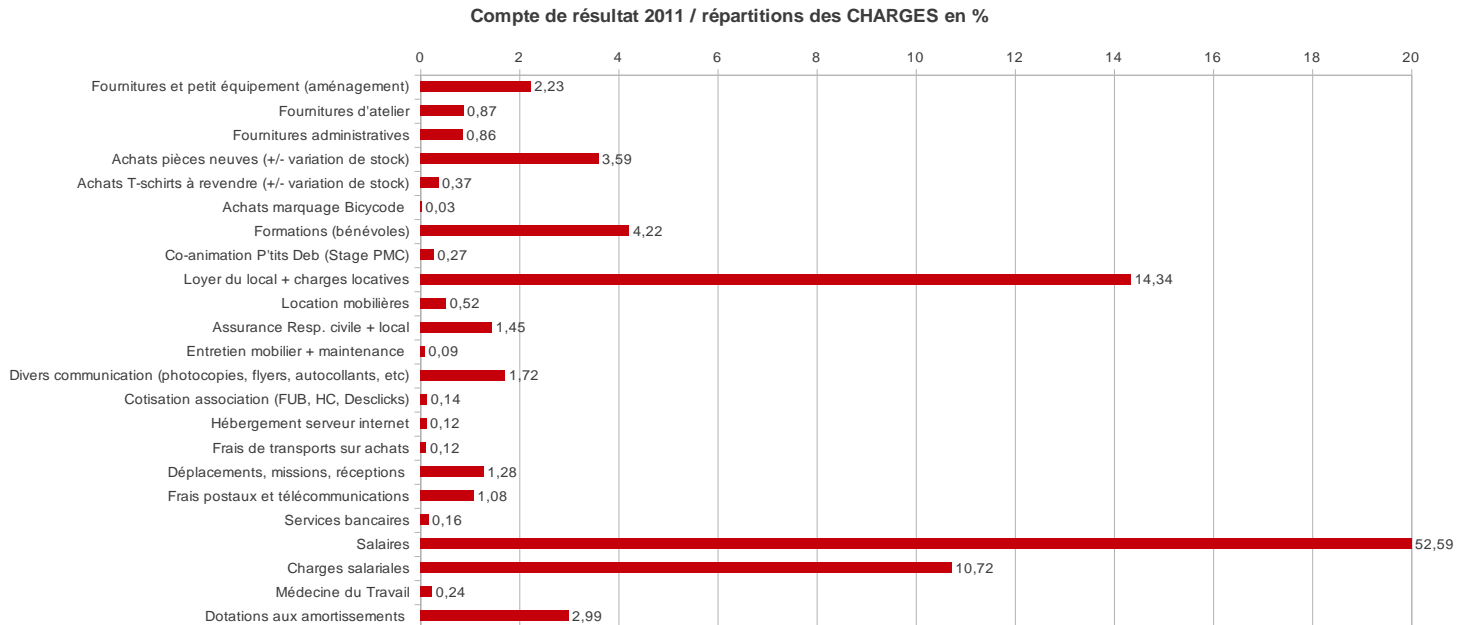
Charges

- Les **loyers** et charges représentent 8452€, soit **14%** des dépenses.
- Les **frais de personnels** représentent 38 044€, soit près de **64%** des dépenses.
- A ce jour l'association compte 2 salariés :
 - o Céline Callot occupe le poste de coordinatrice en CDI à temps plein.
 - o Sacha Pelletier est animateur-mécanicien en CDI aidé à temps plein.



Rapport financier 2011

- Les formations des bénévoles à la mécanique cycle ont constitué un poste de dépense important : 2485€. Elles ont été financées par l'Initiative de Jeune, le Conseil pour la Développement de la Vie Associative, et la participation des



bénévoles formés.

Recettes

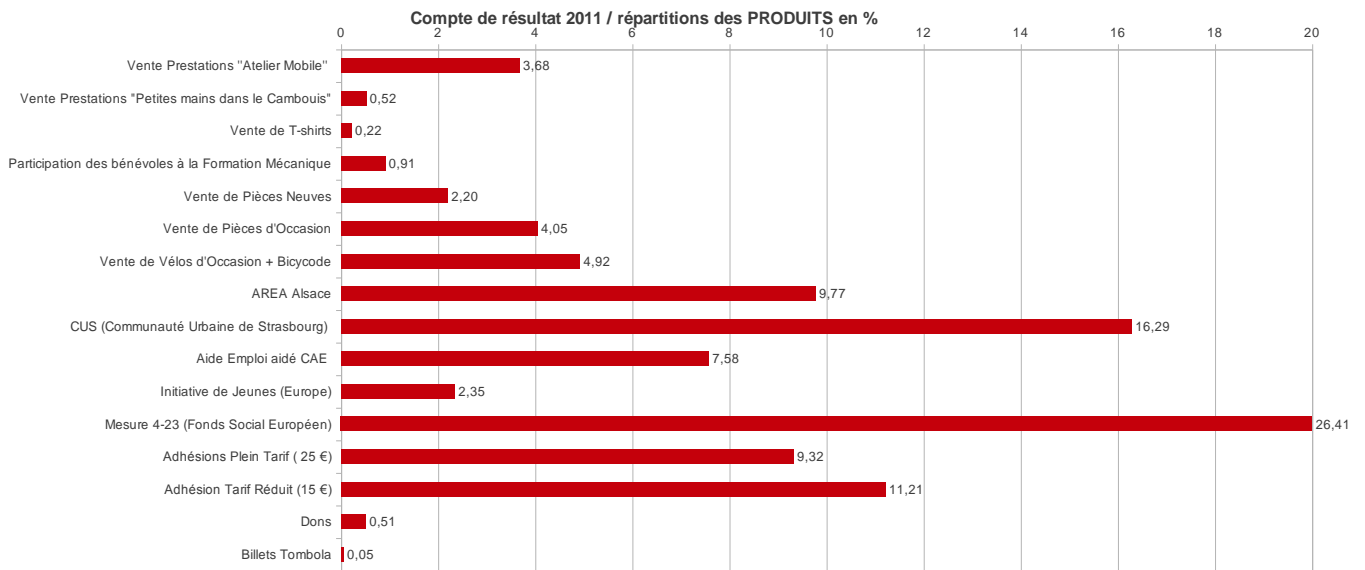
Les subventions obtenues en 2011 représentent 37 306€ soit 62% des produits.

Les recettes générées par l'activité de l'association représentent 23 085€, soit 38% des produits et se détaillent comme suit :

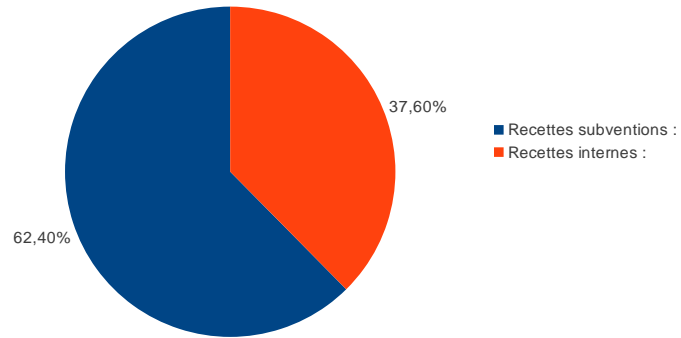
- Les adhésions s'élèvent à 12 608€ pour **705 adhérents au 31/12/11**
- Les prestations d'atelier mobile s'élèvent à **2 257€** (20 ateliers mobiles, soit en moyenne 112€ par atelier)
- Le premier stage « Petites Mains dans le Cambouis » de la Toussaint 2011 a eu 4 inscrits et a généré **320€** de recettes, partagées avec Les Petits Débrouillards (**160€** de co-animation).
- Les T-shirt à destination des bénévoles (jaunes) ont été vendus **5€**, soit à perte de **3€** par T-shirt. Pour compenser cette perte, les T-shirt spéciaux (produits dérivés) seront vendus **15€** en 2012.
- Les recettes liées à la vente de pièces neuves pendant les permanences s'élèvent à **1351€**. Auxquels s'ajoutent **350€** de vente de pièces pendant les ateliers mobile et **734€** de pièces incorporées dans les vélos d'occasion vendus. Au total, l'association a dégagé une marge de **15%** en moyenne sur les pièces neuves.



Rapport financier 2011



Répartition des recettes pour 2011





Contributions volontaires 2011

Les contributions volontaires sont la force de notre association il apparaît donc important de les valoriser pour donner une idée de ce qu'elles représentent. On notera ainsi que le bénévolat représente approximativement 2,5 Équivalents Temps Plein (ETP) ce qui est conséquent et témoigne de la dynamique bénévole.

Bénévolat :

Environ 35 bénévoles impliqués dans les différentes activités de l'association :

12h de permanence par semaine en moyenne * 3 bénévoles * 48 semaines = 1728 h

9h d'« apéro-démontage » par mois en moyenne * 6 bénévoles * 12 mois = 648 h

5h d'atelier mobile * 2 bénévoles * 20 interventions = 200 h

16h de « WE chantier » en moyenne * 8 bénévoles * 6 WE = 768 h

3h de bricolage à l'atelier par semaine en moyenne * 2 bénévoles * 51 semaines = 306 h

3h de réunion en moyenne par semaine * 5 bénévoles en moyenne * 51 semaines = 765 h

2h de travail administratif par semaine en moyenne * 2 bénévoles * 51 semaines = 204 h

→ Soit au total : 4619 heures de bénévolat. Soit par mois : 384.91

→ Soit en ETP : (/151,67) : 2.5 ETP.

→ Valorisés au SMIC (9€/h): 41 571 euros

Dons :

1450€ de dons divers, notamment d'aménagement (bureau, meubles, etc.)

Ces valorisations sont calculées avec les sommes prévues dans le prévisionnel 2011. Elles ne prennent pas en compte les économies réalisées par la « récup ».

3842 kilos de « vélos-déchets donnés », valorisé au prix de la ferraille (0.15€/ kg) : 576.3€

Mise à disposition :

Les locaux de la rue des bouchers bénéficient d'une mise à disposition par la ville de Strasbourg. Ainsi, sur les 1000€ mensuels, la Ville a un manque à gagner de 450€, nous ne payons que 550€.